



**TÜRKİYE
YÜZYILI**

100
TÜRKİYE CUMHURİYETİNİN YÜZÜNCÜ YILI

T. C.

HAVZA KAYMAKAMLIĞI

MUZAFFER TAHMAZ ÖZEL EĞİTİM UYGULAMA OKULU

3. KADEME MÜDÜRLÜĞÜ

2024-2028 STRATEJİK PLANI



MUZAFFER TAHMAZ ÖZEL EĞİTİM UYGULAMA OKULU
3. KADEME MÜDÜRLÜĞÜ
2024-2028 STRATEJİK PLANI

Plan; 5018 sayılı Kamu Mali Yönetimi ve Kontrol Kanunu'nun 9'uncu ve 41'inci maddelerine dayanılarak yürürlüğe konulan "Kamu İdarelerinde Hazırlanacak Stratejik Planlar ve Performans Programları ile Faaliyet Raporlarına İlişkin Usul ve Esaslar Hakkında Yönetmelik" hükümlerine göre Havza İlçe Milli Eğitim Müdürlüğüne hazırlanmıştır.



“Geleceğin güvencesi sağlam temellere dayalı bir eğitime, eğitim ise öğretmene dayalıdır.”

Mustafa Kemal ATATÜRK

SUNUŞ



Özel Gereksinimli Bireylerin eğitimi toplumların gelişmişlik düzeylerinin aynasıdır. Özel Gereksinimli Bireylere kaliteli ve çağın gereklerine uygun eğitim verebilmek ciddi stratejik planlamalardan ve öngörülerden geçer. Muzaffer Tahmaz Özel Eğitim Uygulama Okulu 3. Kademe Müdürlüğü olarak öğrencilerimize gereksinimlerine uygun ve onların toplumla entegrasyonlarını sağlayacak kaliteli bir Özel Eğitim verme çabası içerisindeyiz. Öğrencilerimizi kendi potansiyelleri çerçevesinde üretken ve güzel sanatların ve müziğin yardımı ile kendilerini topluma en iyi şekilde ifade edebilen bireyler haline getirmek öncelikli hedefimizdir. Muzaffer Tahmaz Eğitim Uygulama Okulu 3. Kademe Müdürlüğü Stratejik Planı (2024-2028) belirtilen amaç ve hedeflere ulaşmamıza katkılar sağlayacağına inanmaktayız.

Erkan İYİLİKSEVER

OKUL MÜDÜRÜ

İÇİNDEKİLER

<u>SUNUŞ.....</u>	<u>IV</u>
<u>BÖLÜMLER.....</u>	<u>VI</u>
<u>SEKİLLER VE TABLOLAR LİSTESİ.....</u>	<u>VII</u>
<u>KISALTMALAR.....</u>	<u>IX</u>
<u>TANIMLAR.....</u>	<u>X</u>

Adres: İcadiye Mahallesi Mithat Paşa Sokak

No: 2 Havza/SAMSUN

Telefon: (0362) 714 11 00

Fax: (0362) 714 41 00

BÖLÜMLER

1. BÖLÜM.....	15
- Stratejik Plan Hazırlık Süreci.....	16
2. BÖLÜM.....	18
- Stratejik Plan Durum Analizi.....	18
- Durum Analizi.....	19
- Kurumsal Tarihçe.....	19
- Muzaffer Tahmaz Kimdir?.....	19
- Kurumumuz.....	20
- Uygulanan Stratejik Planın Değerlendirilmesi.....	21
- Mevzuat Analizi.....	21
- Üst Politika Belgeleri Analizi.....	23
- Faaliyet Alanları ile Ürün ve Hizmetlerin Belirlenmesi.....	25
- Paydaş Analizi.....	30
- Kurum İçi Analiz.....	36
- İnsan Kaynakları.....	39
- Teknolojik Kaynaklar.....	40
- Mali Kaynaklar.....	41
- PESTLE Analizi.....	42
- GZFT (SWOT) Analizi.....	43
- Tespitler ve İhtiyaçların Belirlenmesi.....	44
3. BÖLÜM.....	46
- Geleceğe Bakış.....	47
- Misyon.....	47
- Vizyon.....	47
- Temel Değerlerimiz.....	48
- Amaç ve Hedeflere İlişkin Mimari.....	49
- Amaç, Hedef, Gösterge ve Stratejiler.....	51
4. BÖLÜM.....	62
- Maliyetlendirme.....	63
5. BÖLÜM.....	65
- İzleme ve Değerlendirme.....	66
- M.E.B. 2024-2028 Stratejik Planı İzleme ve Değerlendirme Modeli.....	66
- İzleme ve Değerlendirme Sürecinin İşleyişi.....	67
- Performans Göstergeleri.....	67

TABLolar VE ŐEKİLLER

Tablo 1: Strateji GeliŐtirme Kurulu ve Stratejik Plan Ekibi Tablosu

Tablo 2: Mevzuat Analizi

Tablo 3: Őst Politika Belgeleri

Tablo 4: Őst Politika Belgeleri Analizi

Tablo 5: Muzaffer Tahmaz Őzel Eđitim Uygulama Okulu 3. Kademe M¼d¼rl¼đ¼ Faaliyet Alanları ile Őr¼n ve Hizmetler

Tablo 6: PaydaŐların Őnceliklendirilmesi

Tablo 7: Őđretmen Anketi Soruları

Tablo 8: Őđretmen Anketi Sonuları

Tablo 9: Veli Anketi Soruları

Tablo 10: Veli Anketi Sonuları

Tablo 11. Okul/Kurum İi Analiz İerik Tablosu

Tablo 12: Okulumuz B¼nyesinde Yer Alan Birimler

Tablo 13: Personel Durum Tablosu

Tablo 14: Derslik-Őđretmen-Őđrenci Sayıları

Tablo 15: Teknolojik Ara-Gere Durumu

Tablo 16: Mali Kaynaklar

Tablo 17: PESTLE Analizi

Tablo 18: GZFT (SWOT) Tablosu

Tablo 19: Tespit ve İhtiyalar

Tablo 20: Ama, Hedef, G¼sterge ve Stratejilere İliŐkin Kartlar

Tablo 21: Ama ve Hedef Maliyetleri

Tablo 22: Hedef ve Strateji Sorumluluklar

Tablo 23: Performans G¼stergeleri

Őekil 1: PaydaŐ Anketinde Yer Alan Katılımcıların Dađılımı

Őekil 2: PaydaŐlara Uygulanan Anket Sonu Grafiđi (Őđretmen)

Őekil 3: PaydaŐlara Uygulanan Anket Sonu Grafiđi (Veli)

Őekil 4: Muzaffer Tahmaz Őzel Eđitim Uygulama Okulu 3. Kademe M¼d¼rl¼đ¼ TeŐkilat

Őeması

Őekil 5: İzleme ve Deđerlendirme S¼reci

HİZMET BİRİMİ KISALTMALARI

- BHİŞ: Basın ve Halka İlişkiler Şubesi
BİŞ: Bilgi İşlem ve Eğitim Teknolojileri Şubesi
DHŞ: Destek Hizmetleri Şubesi
DÖŞ: Din Öğretimi Şubesi
EMB: Eğitim Müfettişleri Başkanlığı
EYB: Enerji Yönetimi Birimi
HBÖŞ: Hayat Boyu Öğrenme Şubesi
HHŞ: Hukuk Hizmetleri Şubesi
İEŞ: İnşaat ve Emlak Şubesi
MTEŞ: Meslekî ve Teknik Eğitim Şubesi
OŞ: Ortaöğretim Şubesi
ÖDSHŞ: Ölçme, Değerlendirme ve Sınav Hizmetleri Şubesi
ÖB: Özel Büro
ÖERHŞ: Özel Eğitim ve Rehberlik Hizmetleri Şubesi
ÖÖKŞ: Özel Öğretim Kurumları Şubesi
ÖYGŞ: Öğretmen Yetiştirme ve Geliştirme Şubesi
İKŞ: İnsan Kaynakları Şubesi
SSHB: Sivil Savunma Hizmetleri Bürosu
SGŞ: Strateji Geliştirme Şubesi
TKB: Teftiş Kurulu Başkanlığı
TEŞ: Temel Eğitim Şubesi
YEGİTEK: Yenilik ve Eğitim Teknolojileri Şubesi
YYEŞ: Yükseköğretim ve Yurt Dışı Eğitim Şubesi
İSGB: İşyeri Sağlık ve Güvenlik Birimi

KISALTMALAR

- AB: Avrupa Birliđi
AP: Alt Program
BT: Biliřim Teknolojileri
CİMER: Cumhurbaşkanlığı İletişim Merkezi
CK: Cumhurbaşkanlığı Kararnamesi
DYK: Destekleme ve Yetiřtirme Kursları
DYS: Doküman Yönetim Sistemi
EBA: Eğitim Biliřim Ađı
FATİH: Fırsatları Artırma ve Teknolojiyi İyileřtirme Hareketi
GZFT: Güçlü Yönler, Zayıf Yönler, Fırsatlar ve Tehditler Analizi
İKS: Kurum Standartları Modülü
İYEP: İlkokullarda Yetiřtirme Programı
MEB: Millî Eğitim Bakanlıđı
MEBBİS: Millî Eğitim Bakanlıđı Biliřim Sistemleri
MEBİM: Millî Eğitim Bakanlıđı İletişim Merkezi
MEİS: Millî Eğitim İstatistik Modülü
MTSK: Motorlu Taşıtlar Sürücü Kursları
OECD: Organisation for Economic Co-operation and Development (İktisadi İş Birliđi ve Kalkınma Teřkilatı)
OSB: Organize Sanayi Bölgesi
ÖBA: Öğretmen Biliřim Ađı
PDR: Psikolojik Danışmanlık ve Rehberlik
PESTLE: Politik, Ekonomik, Sosyolojik, Teknolojik, Yasal ve Ekolojik Analiz
PG: Performans Göstergesi
OMGEP: Okul Merkezli Geliřim Projesi
RAM: Rehberlik Arařtırma Merkezi
REBUS: Resmî Burslu Öğrenci Sistemi
STK: Sivil Toplum Kuruluřu
TEFBİS: Türkiye’de Eğitimin Finansmanı ve Eğitim Harcamaları Bilgi Yönetim Sistemi
TÜBİTAK: Türkiye Bilimsel ve Teknolojik Arařtırma Kurumu
TYÇ: Türkiye Yeterlilikler Çerçevesi
TYT: Temel Yeterlilik Testi
YDS: Yabancı Dil Sınavı
YÖK: Yükseköğretim Kurulu
BEP: Bireyselleřtirilmiř Eğitim Programı
RAM: Rehberlik ve Arařtırma Merkezi

TANIMLAR

Kaynaştırma Eğitimi (Bütünleştirici Eğitim)

Özel eğitime ihtiyacı olan bireylerin eğitimlerini, destek eğitim hizmetleri de sağlanarak, akranlarıyla birlikte resmî veya özel örgün ve yaygın eğitim kurumlarında sürdürmelerini sağlamak esasına dayanan özel eğitim uygulamalarıdır.

Destekleme ve Yetiştirme Kursları (DYK)

Resmî ve özel örgün eğitim kurumlarına devam eden öğrenciler ile yaygın eğitim kurumlarına devam etmekte olan kursiyerleri örgün eğitim müfredatındaki derslerle sınırlı olarak destekleme ve yetiştirme amacıyla açılan kurslardır.

Eğitsel Değerlendirme

Bireyin tüm gelişim alanlarındaki özellikleri ve akademik disiplin alanlarındaki yeterlilikleri ile eğitim ihtiyaçlarını eğitsel amaçla belirleme sürecidir.

İşletmelerde Mesleki Eğitim

Meslekî ve teknik eğitim okul ve kurumları öğrencilerinin beceri eğitimlerini işletmelerde, teorik eğitimlerini ise mesleki ve teknik eğitim okul ve kurumlarında veya işletme ve kurumlarca tesis edilen eğitim birimlerinde yaptıkları eğitim uygulamalarını ifade eder.

Okul- Aile Birlikleri

Eğitim kampüslerinde yer alan okullar dâhil Bakanlığa bağlı okul ve eğitim kurumlarında kurulan birliklerdir.

Örgün Eğitim Dışına Çıkma

Ölüm ve yurt dışına çıkma haricindeki nedenlerin herhangi birisine bağlı olarak örgün eğitim kurumlarından ilişik kesilmesi durumunu ifade etmektedir.

Ađır Düzeyde Otizmi Olan Birey

Sosyal etkileşim, sözel ve sözel olmayan iletişim, ilgi ve etkinliklerdeki sınırlılıkları nedeniyle yoğun özel eğitim ve destek eğitim hizmetine ihtiyacı olan bireydir.

Ađır Düzeyde Zihinsel Engelli Birey

Zihinsel işlevler ile kavramsal, sosyal, pratik uyum ve öz bakım becerilerindeki eksiklikleri nedeniyle yaşam boyu süren, yoğun özel eğitim ve destek eğitim hizmetine ihtiyacı olan bireydir.

Tanımlama

Özel eğitime ihtiyacı olan bireylerin tüm gelişim alanlarındaki özellikleri ile yeterli ve yetersiz yönlerinin, bireysel özelliklerinin ve ilgilerinin belirlenmesi amacıyla tıbbî, psiko-sosyal ve eğitim alanlarında yapılan değerlendirme sürecidir.

Ulusal Dijital İçerik Arşivi

Öğrenme süreçlerini destekleyen beceri destekli dönüşüm ile ülkemizin her yerinde yaşayan öğrenci ve öğretmenlerimizin eşit öğrenme ve öğretme fırsatlarını yakalamaları ve öğrenmenin sınıf duvarlarını aşmasını sağlamaya yönelik eğitsel dijital içerik ambarıdır.

Uzaktan Eğitim

Her türlü iletişim teknolojileri kullanılarak zaman ve mekândan bağımsız biçimde bireylerin eğitim almalarının sağlanmasıdır.

Yaygın Eğitim

Örgün eğitim sistemine hiç girmemiş ya da örgün eğitim sisteminin herhangi bir kademesinde bulunan veya bu kademedan ayrılmış ya da bu kademeyi tamamlamış bireylere; ilgi, istek ve yetenekleri doğrultusunda ekonomik, toplumsal ve kültürel gelişmelerini sağlayıcı nitelikte çeşitli süre ve düzeylerde hayat boyu eğitim anlayışı kapsamında sunulan, öğretim, üretim, rehberlik ve uygulama etkinliklerinin bütünü ifade eder.

Zorunlu Eğitim

Dört yıl süreli ve zorunlu ilkokullar ile dört yıl süreli zorunlu ve farklı programlar arasında tercihe imkân veren ortaokullar ve imam-hatip ortaokullarından oluşan ilköğretim ile ilköğretime dayalı dört yıllık zorunlu, örgün veya yaygın öğrenim veren genel, mesleki ve teknik ortaöğretim kademelerinden oluşan eğitim sürecini ifade eder.

Özel Yetenekli Çocuklar

Yaşlarına göre daha hızlı öğrenen, yaratıcılık, sanat, liderliğe ilişkin kapasitede önde olan, özel akademik yeteneğe sahip, soyut fikirleri anlayabilen, ilgi alanlarında bağımsız hareket etmeyi seven ve yüksek düzeyde performans gösteren bireydir.

Bireyselleştirilmiş Eğitim Programı

Özel eğitim ihtiyacı olan bireylerin takip ettikleri program esas alınarak gelişim özellikleri, eğitim ihtiyaçları ve performansları doğrultusunda hedeflenen amaçlara ulaşmaya yönelik hazırlanan ve bu bireylere verilecek destek eğitim hizmetlerini de içeren özel eğitim programını ifade eder.

Hafif Düzeyde Otizmi Olan Birey

Sosyal etkileşim, sözel ve sözel olmayan iletişim, ilgi ve etkinliklerdeki hafif düzeydeki sınırlılığı nedeniyle özel eğitim ile destek eğitim hizmetine ihtiyacı olan bireydir.

Hafif Düzeyde Zihinsel Engelli Birey

Zihinsel işlevler ile kavramsal, sosyal ve pratik uyum becerilerinde hafif düzeydeki yetersizliği nedeniyle özel eğitim ve destek eğitim hizmetine sınırlı düzeyde ihtiyacı olan bireydir.

İşitme Engelli Birey

İşitme duyarlılığının kısmen veya tamamen kaybindan dolayı özel eğitim ve destek eğitim hizmetine ihtiyacı olan bireydir.

Millî Eğitim Bakanlığı Bilişim Sistemleri Rehberlik ve Araştırma Merkezi Modülü

Özel eğitim ihtiyacı olduğu öngörülen bireylere ilişkin eğitsel değerlendirme ve tanılama hizmetlerine yönelik iş ve işlemlerin elektronik ortamda yürütüldüğü ve bilgilerin saklandığı sistemdir.

Orta Düzeyde Otizmi Olan Birey

Sosyal etkileşim, sözel ve sözel olmayan iletişim, ilgi ve etkinliklerdeki sınırlılıkları nedeniyle özel eğitim ile destek eğitim hizmetine yoğun şekilde ihtiyacı olan bireydir.

Orta Düzeyde Zihinsel Engelli Birey

Zihinsel işlevler ile kavramsal, sosyal ve pratik uyum becerilerindeki sınırlılık nedeniyle temel akademik, günlük yaşam ve iş becerilerinin kazanılmasında özel eğitim ile destek eğitim hizmetine yoğun şekilde ihtiyacı olan bireydir.

Özel Eğitim

Bireysel ve gelişim özellikleri ile eğitim yeterlilikleri açısından akranlarından anlamlı düzeyde farklılık gösteren bireylerin eğitim ve sosyal ihtiyaçlarını karşılamak üzere geliştirilmiş eğitim programları ve özel olarak yetiştirilmiş personel ile uygun ortamlarda sürdürülen eğitimidir.

Özel Eğitim İhtiyacı Olan Birey

Bireysel ve gelişim özellikleri ile eğitim yeterlilikleri açısından akranlarından anlamlı düzeyde farklılık gösteren bireydir.

Rehberlik Servisi

Eđitim kurumlarında rehberlik hizmetlerinin yürütüldüğü birimdir.

Rehberlik ve Arařtırma Merkezi

Rehberlik hizmetleri ile özel eđitim hizmetlerini planlayarak hizmetlerin koordineli bir şekilde yürütülmesini sađlayan kurumdur.

1. BÖLÜM

STRATEJİK PLAN
HAZIRLIK SÜRECİ



STRATEJİK PLAN HAZIRLIK SÜRECİ

Kamu Mali Yönetimi ve Kontrol Kanunu'nun "Stratejik planlama ve performans esaslı program bütçe" başlıklı 9. maddesi gereğince kamu idareleri; kalkınma planları, Cumhurbaşkanı tarafından belirlenen politikalar, programlar, ilgili mevzuat ve benimsedikleri temel ilkeler çerçevesinde geleceğe ilişkin misyon ve vizyonlarını oluşturmak, stratejik amaçlar ve ölçülebilir hedefler saptamak, performanslarını önceden belirlenmiş olan göstergeler doğrultusunda ölçmek ve bu sürecin izleme ve değerlendirmesini yapmak amacıyla katılımcı yöntemlerle stratejik plan hazırlamaktadır.



STRATEJİ GELİŞTİRME KURULU VE STRATEJİK PLAN EKİBİ

Strateji Geliştirme Kurulu ve Strateji Plan Ekibi Bilgileri Tablo 1.'de yer alan personellerden oluşturulmuştur.

Tablo 1. Strateji Geliştirme Kurulu ve Stratejik Plan Ekibi Tablosu

Strateji Geliştirme Kurulu Bilgileri		Stratejik Plan Ekibi Bilgileri	
Adı Soyadı	Ünvanı	Adı Soyadı	Ünvanı
Erkan İYİLİKSEVER	Okul Müdürü	Murat TUNA	Müdür Yardımcısı
Anıl KIZILIRMAK	Müdür Yardımcısı	Nejla KELEŞ	Öğretmen
Meryem Rojda SARI	Rehber Öğretmen		
Elmas KURT	Okul-Aile Birliği Başkanı		
Şafak KIRMAN	Öğretmen		

Muzaffer Tahmaz Özel Eğitim Uygulama Okulu 3. Kademe Müdürlüğü Stratejik Planı hazırlanırken planlama sürecinin her aşamasında tüm çalışanların katılımı sağlanmaya çalışılmış, bunun yanı sıra paydaşların görüş ve önerilerine de başvurulmuştur.

Müdürlüğümüz planlamada, kurum bünyesinde çalışan tüm personelleri bir araya getirerek kurum genelinde sahiplenmenin yaygınlaşması ve “BİZ” kavramının somut yansımaları adına geniş kapsamlı paydaş katılımı, uygulanabilirlik ve bilimsellik ön planda tutulmuştur. Bu amaçla kurumun tüm çalışanlarıyla çeşitli aşamalarda toplantılar yapılmış, bu toplantılarda; 2024-2028 stratejik plan hazırlama döneminde izlenecek yol haritaları tespiti için Muzaffer Tahmaz Özel Eğitim Uygulama Okulu 3. Kademe Müdürlüğü Stratejik Plan Planlama Modeli, kurumun bütün çalışanlarına 2024-2028 stratejik planlama çalışmalarının başladığı duyurulmuştur.

Hazırlık sürecinin en önemli aşamalarından biride stratejik planlamayı yönetecek ekiplerin oluşturulmasıdır. Stratejik planlama, katılımcı bir planlama yaklaşımıdır. Planın tüm paydaşların görüşlerini yansıtması için kurum içinde tüm çalışanların katılımını gerektirir. Muzaffer Tahmaz Özel Eğitim Uygulama Okulu 3. Kademe Müdürlüğü Strateji Geliştirme Kurulu ve Stratejik Plan Hazırlama Ekiplerinin seçiminde ekip üyelerinin kuruluşu temsil yeteneği, ekip içindeki iş bölümünde çeşitli işleri üstlenebilecek kişilerin dâhil edilmesi gibi kriterler dikkate alınmıştır. Ekibin takım ruhu ile çalışması için stratejik plan çalışmalarında koordinasyon, süreç yönetimi ve karar verme organı olarak çalışacak üyeler ve üstlenecekleri görevler belirlenmiştir.

2. BÖLÜM

STRATEJİK PLAN
DURUM ANALİZİ

DURUM ANALİZİ

Mevcut durum analizi; müdürlüğümüz amaç ve hedeflerinin uygulamaları ve geliştirilebilmesi için sahip olunan kaynakların tespiti, güçlü ve zayıf yönleri ile kurumun kontrolü dışındaki olumlu ya da olumsuz gelişmelerin belirlenmesi amacıyla yapılmıştır.

Katılımcı ve esnek bir planlama yaklaşımı olan stratejik planlama; kurumların mevcut durum, misyon ve temel ilkelerinden hareketle geleceğe dair oluşturulan vizyona uygun hedefler saptayarak başarılarını izleme ve değerlendirme sürecidir. Bu işleyiş, “Kamu İdareleri İçin Stratejik Planlama Kılavuzu (Sürüm 3.1, 2021)” temel alınarak hazırlık süreci, durum analizi, geleceğe bakış, amaç, hedef ve performans göstergesi ile stratejilerin belirlenmesi, izleme ve değerlendirme süreçlerinden oluşmaktadır.

Müdürlüğümüzün geleceğe yönelik amaç, hedef ve stratejiler geliştirebilmesi ve karar alma süreçlerine rehberlik edebilmesi için mevcut durumda hangi kaynaklara sahip olduğu, geçmiş dönemlerdeki başarıları, hangi alanlarda hedeflerine ulaşmış ulaşmadığı; ulaşamadı ise bunların nedenleri, hangi yönlerinin gelişmeye açık olduğu, kontrolü dışındaki olumlu ya da olumsuz gelişmelerin neler olduğunun değerlendirildiği durum analizi bölümünde;

KURUMSAL TARİHÇE

Muzaffer TAHMAZ Kimdir?

1928 yılında Samsun/Havza ilçesinde dünyaya gelmiştir. Ailesi Havza'nın yerli esnaf ailelerindedir. İlkokulu Havza'da tamamladıktan sonra eğitimine iki yıl ara vermiştir. Daha sonrasında Samsun Sanat Enstitüsü'ne devam etmiştir ve buradan mezun olmuştur. Lise eğitimini için İstanbul'a gitmiştir ve Yüksek Endüstri Okulu'nu bitirmiştir. Kısa bir dönem Yüksek Mühendislikte okumuştur fakat mezun olmadan okuldan ayrılmıştır. İsveçli 'Aga' fabrikalarının yan kuruluşu olan Oksijen Asetilen ve Protoksit Gaz Fabrikaları'nın kurulmasında aktif rol oynamıştır. 1957 yıllarında Ankara'da 44. Dönem Ordu Donanım Subayı olarak askerliğini tamamlamıştır. 1960'lı yıllarda yerli üretim sanayisine katkıda bulunmak için yedek parça yan sanayisi kurmuştur. Bu dönemde çok mücadeleler vermiştir ve verdiği tüm mücadelelerin üstesinden gelmiştir. 1962 yılında ilk kez kendi markası olan 'Prenses' dikiş makineleri fabrikasını kurmuştur. Bu işe 1990 yıllarına kadar devam etmiştir. Dikiş makineleri demode olduktan sonra kısmen inşaat işlerine başlamıştır ve emekli olmuştur.

Halen İstanbul Üsküdar'da ikamet etmektedir. İnsanlara ve hemşerilerine örnek olmak için memleketi olan Samsun'un Havza ilçesine okulumuzu yaptırma kararı almıştır. Bu kararda çektiği zorluklar etkili olmuştur fakat özel gereksinimli bireyler için yaptırdığı okulumuzu hayır için ilçemiz halkına sunduğunu ifade etmiştir.



KURUMUMUZ



Okulumuzun 2010 yılında Samsun'un Havza ilçesinde yine Samsun/Havzalı iş insanı Muzaffer TAHMAZ'ın girişimiyle inşaatına başlanmış olup, yoğun ilgi, emek, takip ve çalışmalar neticesinde 2013 yılında Millî Eğitim Bakanlığı'na bağış işlemleri gerçekleştirildikten sonra eğitim öğretim hayatına dahil olmuştur. Eğitim öğretim hayatına başladığı günden beri ilçemizde ikamet eden Orta-Ağır Düzeyde Zihinsel Engelli ve Orta-Ağır Düzeyde Otizm Spektrum Bozukluğu tanısına sahip öğrencilere tüm imkanlarını seferber etmektedir. Bu hizmetler bakımından okulumuz Havza ilçesine önemli ölçüde bir hizmet kalitesi sunmaktadır. Okulumuz eğitim öğretime başladığı günlerde şube sayısı oldukça sınırlı iken günümüzde bünyesinde 9., 10., 11., 12. sınıfa ek olarak 12/Otizm sınıfını da barındırmaktadır. Ayrıca okulumuzda Müzik Uygulama Alanı, Bocce Sahası, Spor Sahası, Görsel Sanatlar Atölyesi, El Sanatları Atölyesi, Duyu ve Hareket Geliştirme Alanı ve Uygulama Evi birimleri tüm kademelerde olduğu gibi 3. kademe bünyesinde de hizmet vermektedir.

UYGULANAN STRATEJİK PLANIN DEĞERLENDİRİLMESİ

Uygulanmakta olan stratejik planın değerlendirilmesi, planın uygulanmış olan dönemine ilişkin hedef ve göstergeler bazında gerçekleşme düzeyi ile başarı ve başarısızlık nedenlerini içerir. Bu çalışmanın amacı; yeni stratejik planda yer alacak amaç, hedef ve performans göstergelerinin doğru bir çerçevede belirlenmesini temin etmektir.

Uygulanmakta olan stratejik planın değerlendirilmesi sonucu hedef ve performans göstergelerinde hedeflenen sonuçlara ulaşılması durumunda;

- Okula yeni başlayan öğrenciler için gerçekleştirilen oryantasyon çalışmalarına katılanların yüzdeleri oranı %100'e ulaştırılarak istenilen hedefe varılmıştır.
- Okul dışı etkinlik sayısı yıllık bazda mevcut "0" iken "8"e çıkarılmıştır.
- Farkındalık günlerinde yapılan etkinlik sayıları "2" iken "10"a çıkarılarak istenilen hedefe ulaşılmıştır.
- Rehberlik servisinden bireysel olarak yararlanan öğrenci sayısı oranı %3 iken bu oran %100'e çıkarılmıştır.
- Velilere yönelik gerçekleştirilen rehberlik faaliyet sayısı "3" iken "6"ya çıkarılmıştır.
- Yıl içerisinde hizmet içi eğitim faaliyetlerine katılan personel sayısı %15'ten %100'e çıkarılmıştır.
- Bir eğitim öğretim döneminde 20 gün ve üzeri özürsüz devamsızlık yapan öğrenci oranında olumsuz artış yaşanmıştır.
- Velilerin veli toplantılarına yönelik katılım oranı yıllık bazda düşmüştür.

MEVZUAT ANALİZİ

07.07.2018 tarihli ve 30471 sayılı Resmî Gazete 'de yayımlanarak yürürlüğe giren Özel Eğitim Hizmetleri Yönetmeliğine göre Özel Eğitim Uygulama Okullarının görevleri, uygulamaları, ilkeleri ve amaçları şunlardır:

Özel Eğitimin Temel İlkeleri;

- Bireysel farklılıkları, gelişim özellikleri ve eğitim ihtiyaçları dikkate alınarak eğitim hizmeti sunulması,
- Özel eğitim ihtiyacı olan bireylerin ilgi, istek, yeterlilik ve yetenekleri doğrultusunda özel eğitim hizmetlerinden yararlandırılması,
- Özel eğitim hizmetlerine erken dönemde başlanması,
- Özel eğitim hizmetlerinin özel eğitim ihtiyacı olan bireyleri sosyal ve fiziksel çevrelerinden mümkün olduğu kadar ayırmadan, toplumla etkileşim ve karşılıklı uyum sağlama sürecini kapsayacak şekilde planlanıp yürütülmesi,

- Özel eğitim ihtiyacı olan bireylerin eğitsel performansları doğrultusunda amaç, içerik ve öğretim süreçlerinde uyarlamalar yapılarak diğer bireylerle birlikte eğitim görmelerine öncelik verilmesi,
- Özel eğitim ihtiyacı olan bireylerin her tür ve kademedeki eğitimlerini sürdürebilmeleri için kurum ve kuruluşlarla iş birliği yapılması,
- Özel eğitim ihtiyacı olan bireyler için BEP geliştirilmesi ve eğitim programlarının bireyselleştirilerek uygulanması,
- Ailelerin, özel eğitim sürecinin her aşamasına aktif katılmalarının sağlanması,
- Özel eğitim politikalarının geliştirilmesinde üniversitelerin ilgili bölümleri ve özel eğitim ihtiyacı olan bireylere yönelik faaliyette bulunan sivil toplum kuruluşları ile iş birliği içinde çalışılması esastır.

Özel Eğitim Hizmetlerinin Amaçları;

- Türk Millî Eğitiminin genel amaç ve temel ilkeleri esas alınarak; özel eğitim ihtiyacı olan bireylerin eğitim ihtiyaçları, yeterlilikleri, ilgi ve yetenekleri doğrultusunda kapasitelerini en üst düzeyde kullanmaları, üst öğrenime, meslek hayatına ve toplumsal yaşama hazırlanmalarını amaçlar.

Tablo 2. Mevzuat Analizi

Yasal Yükümlülük	Dayanak
Okul öncesi, ilk ve ortaöğretim çağındaki öğrencileri bedenî, zihnî, ahlaki, manevî, sosyal ve kültürel nitelikler yönünden geliştiren ve insan haklarına dayalı toplum yapısının ve küresel düzeyde rekabet gücüne sahip ekonomik sistemin gerektirdiği bilgi ve becerilerle donatarak geleceğe hazırlayan eğitim ve öğretim programlarını, uygulamak, güncellemek; öğretmen ve öğrencilerin eğitim ve öğretim hizmetlerini bu çerçevede yürütmek ve denetlemek,	1No'lu Cumhurbaşkanlığı Kararnamesi (CBK)'nin On Birinci Bölümü 301'inci maddesi 1'inci fıkrası (a) bendi
Okula devam etmeyen öğrencilerin devamsızlık sebepleri okul idarelerince ve ilköğretim müfettişlerince araştırılarak devama engel olan maddî ve manevî sebeplerin giderilmesine çalışılır. Bu sebeplerin giderilmesi mümkün olmadığı takdirde durum, köylerde muhtara, diğer yerlerde mülki amirlere bildirilir. Bu makamlarca gerekli tedbirler alınır. Okul idareleriyle muhtar ve mülki amirlerin bu vazifeleri devamsız öğrenciler hakkındaki kovuşturmanın her safhasında devam eder.	222 Sayılı İlköğretim ve Eğitim Kanunu (Md.53)
Çağımızın bilimsel, teknolojik, iktisadi, sosyal ve kültürel gelişmelerine uymalarını sağlayıcı eğitim imkanları hazırlamak,	Millî Eğitim Temel Kanunu (Md. 40)
a) Öğretmenlerin nitelikleri ve yeterliklerinin belirlenmesi ve geliştirilmesine yönelik yapılacak olan çalışmaları İl genelinde uygulamak, bu amaçla ilgili kurum ve kuruluşlarla iş birliği yapmak,	10.07.2018 Tarihli ve 30474 Sayılı Cumhurbaşkanlığı Teşkilatı Hakkında Cumhurbaşkanlığı
b) Öğretmenlerin talepleri halinde özel öğretim kurumları eğitim personeline yönelik olarak; meslek içi eğitimi vermek, gelişmeleri için kurslar açmak, seminer, sempozyum, konferans ve benzeri etkinlikler düzenlemek,	Kararnamesi (Md. 312)
c) Öğretmenlere yönelik olarak verilecek eğitimlere ilişkin konularda görüş ve önerilerde bulunmak,	
Personel politikası ve planlaması ile personel sisteminin geliştirilmesi konusunda Millî Eğitim Bakanlığına öneri ve tekliflerde bulunmak,	10.07.2018 tarihli ve 30474 sayılı Cumhurbaşkanlığı Teşkilatı Hakkında Cumhurbaşkanlığı Kararnamesi (Md. 316)
Müdürlüğümüzün öğretmenler dışındaki personeli için hazırlanan eğitim planlarını takip etmek, mahalli eğitimler hazırlamak, katılımları teşvik etmek, uygulamak ve değerlendirmek,	10.07.2018 tarihli ve 30474 sayılı Cumhurbaşkanlığı Teşkilatı Hakkında Cumhurbaşkanlığı

	Kararnamesi (Md. 316)
Eđitim ve ęđretime iliřkin Bakanlıkça belirlenmiř olan hedeflere ulařmak iin, belirlenen politikaları takip etmek uygulamak, izlemek, deđerlendirmek ve standartların belirlenmesine katkı sađlamak amacıyla ęnerilerde bulunmak,	10.07.2018 tarihli ve 30474 sayılı Cumhurbaşkanlığı Teřkilatı Hakkında Cumhurbaşkanlığı Kararnamesi (Md. 316)
10/12/2003 tarihli ve 5018sayılı Kamu Mali Yönetimi ve Kontrol Kanunu hükümleri çerçevesinde, kiralama ve satın alma işlerini yürütmek, temizlik, güvenlik, aydınlatma, ısınma, onarım, taşıma ve benzeri hizmetleriyapmak veya yaptırmak,	10.07.2018 tarihli ve 30474 sayılı Cumhurbaşkanlığı Teřkilatı Hakkında Cumhurbaşkanlığı Kararnamesi (Md. 316)
İdarenin görev alanına giren konularda, hizmetleri etkileyecek dış faktörleri incelemek, kurum içi kapasite araştırması yapmak,hizmetlerin etkililiđini ve tatmin düzeyini analiz etmek ve genel arařtırmalar yapmak,	Strateji Geliřtirme Birimlerinin alıřma Usul ve Esasları Hakkında Yönetmelik
Yasal Yükümlölük	Dayanak
İdarenin görev alanına giren konularda, hizmetleri etkileyecek dış faktörleri incelemek, kurum içi kapasite araştırması yapmak, hizmetlerin etkililiđini ve tatmin düzeyini analiz etmek ve genel arařtırmalar yapmak,	Kamu Malı Yönetimi ve Kontrol Kanunu ile Bazı Kanun ve Kanun Hükümünde Kararnamelerde Deđeriklik Yapılması Hakkında Kanun
Kamu idareleri; kalkınma planları, Cumhurbaşkanlığı tarafından belirlenen politikalar, programlar, ilgili mevzuat ve benimsedikleri temel ilkeler çerçevesinde geleceđe iliřkin misyon ve vizyonlarını oluřturmak, stratejik amalar ve ölçülebilir hedefler saptamak, performanslarını önceden belirlenmiř olan göstergeler dođrultusunda ölçmek ve bu sürecin izleme ve deđerlendirmesini yapmak amacıyla katılımcı yöntemlerle stratejik plan hazırlarlar. İlgili yasa maddesi uyarınca Stratejik Plan hazırlamak, izlemek, deđerlendirmek, sonuçlarını raporlamak ve duyurmak,	Kamu Malı Yönetimi ve Kontrol Kanunu (Md. 9)
Özel Eđitim sınıfları, özel eđitim okulları, rehberlik ve arařtırma merkezleri, iş okulları ve iş Eđitim merkezleri ile aynı seviye ve türdeki benzeri okul ve kurumların yönetimine ve ęđrencilerin eđitim ve ęđretime yönelik alıřmalar yapmak ve belirlenen politikaları uygulamak,	10.07.2018 tarihli ve 30474 sayılı Cumhurbaşkanlığı Teřkilatı Hakk. Kararnamesi

ÜST POLİTİKA BELGELERİ ANALİZİ

Muzaffer Tahmaz Özel Eđitim Uygulama Okulu Müdürlüğü'ne Bakanlığımız tarafından verilen görevlerin tespit edilmesi için tüm üst politika belgeleri ayrıntılı olarak taranmış ve bu belgelerde yer alan politikalar incelenmiştir. Bu çerçevede Muzaffer Tahmaz Özel Eđitim Uygulama Okulu Müdürlüğü 2024-2028 Stratejik Planı'nın stratejik ama, hedef, performans göstergeleri ve stratejileri hazırlanırken Millî Eđitim Bakanlığı'nın 2024-2028 Stratejik Planı temel kaynak kabul edilmiştir. Üst politika belgelerinde yer almayan ancak Bakanlığın durum analizi kapsamında önceliklendirdiđi alanlara geleceđe yönelim bölümünde yer verilmiştir.

Millî Eđitim Bakanlığı 2023 Eđitim Vizyonu merkezde olmak üzere üst politika belgeleri Bakanlığımız tarafından 15.10.2018 tarihinde müdürlüğümüze gönderilen belgelerden oluřmaktadır. Bu belgeler ve müdürlüğümüze ilgilendirdiđini düşündüğümüz belgeler stratejik plan ekibimizle ayrıca incelenmiş ve Muzaffer Tahmaz Özel Eđitim Uygulama Okulu 3. Kademe Müdürlüğü Stratejik Planının ama, hedef ve performans göstergelerine uygun olarak geliřtirilen eylem planlarında uygulanabilir olanlarına yer verilmiştir. Müdürlüğümüzce incelenen üst politika belgeleri řu řekildedir:

Tablo 3. Üst Politika Belgeleri

Üst Politika Belgesi	İlgili Bölüm/Referans	Verilen Görevler/İhtiyaçlar
1	On İkinci Kalkınma Planı	Eğitimde kalitenin artırılması, nitelikli insan kaynakları gücünün artırılması ve geliştirilmesi.
2	Orta Vadeli Programlar 2024-2026	Afet yönetimi ve olağanüstü durumlara karşı hazırlıkların geliştirilmesi ve yürütülmesi.
3	M.E.B 2024-2028 Stratejik Planı	Öğrencilerin bireysel özelliklerine ve öğrenme ihtiyaçlarına uygun fiziksel ve beşeri iyileştirmeler sağlanarak eğitime erişimleri artırılabacaktır.
4	Samsun İl M.E.M 2024-2028 Stratejik Planı	Uygulama evinin kapasitesinin iyileştirilmesi, özel eğitim hakkında farkındalık yaratmak, özel eğitim konusunda güncel stratejiler geliştirmek ve seminerler düzenlemek.
5	Havza İlçe M.E.M 2024-2028 Stratejik Planı	Öğrencilerin sosyal ve akademik becerilerini geliştirmek, özel gereksinimli öğrencilerin sosyal, kültürel, sanatsal ve sportif faaliyetlere katılımlarını artırmak.

Tablo 4. Üst Politika Belgeleri Analizi

Üst Politika Belgesi	İlgili Bölüm/Referans	Verilen Görev/İhtiyaçlar
On İkinci Kalkınma Planı	Eğitim	662.1, 673.1, 674, 674.1, Sayılı Amaç Maddeleri ve Bunlara Bağlı Politika ile Tedbir Maddeleri
	Engelli Hizmetleri	758.2 Sayılı Amaç ve Bunlara Bağlı Politika ve Tedbirler
	Spor	795.3 Sayılı Amaç ve Bunlara Bağlı Politika ve Tedbirler
	Afet Yönetimi	832.4, 839.3 Sayılı Amaçlar ve Bunlara Bağlı Politika ve Tedbirler

Üst Politika Belgesi	İlgili Bölüm/Referans	Verilen Görev/İhtiyaçlar
Orta Vadeli Programlar 2024-2026	Afet Yönetimi	13. Tedbir
	Yeşil Dönüşüm	23. Tedbir

Üst Politika Belgesi	İlgili Bölüm/Referans	Verilen Görev/İhtiyaçlar
M.E.B 2024-2028 Stratejik Planı	Amaç ve Hedeflere İlişkin Mimari	Öğrencilerin bireysel özelliklerine ve öğrenme ihtiyaçlarına uygun fiziksel ve beşerî iyileştirmeler sağlanması ve eğitime erişimlerinin artırılması.

Üst Politika Belgesi	İlgili Bölüm/Referans	Verilen Görev/İhtiyaçlar
Samsun İl M.E.M 2024-2028 Stratejik Planı	Faaliyet Alanları ile Ürün ve Hizmetlerin Belirlenmesi	Uygulama evinin kapasitesinin iyileştirilmesi, özel eğitim hakkında farkındalık yaratılması, özel eğitim konusunda güncel stratejilerin geliştirilmesi ve seminerlerin düzenlenmesi.

Üst Politika Belgesi	İlgili Bölüm/Referans	Verilen Görev/İhtiyaçlar
Havza İlçe M.E.M 2024-2028 Stratejik Planı	Faaliyet Alanları ile Ürün ve Hizmetler	Resmi eğitim kurumlarınca yürütülen özel eğitimin yaygınlaşmasını ve gelişmesini sağlayıcı çalışmalar yapmak, özel eğitim programlarının uygulanma süreçlerini izlemek ve değerlendirmek, özel eğitim ihtiyacı olan öğrencilerin kendi ilgi ve yetenekleri doğrultusunda sosyal ve akademik gelişimleri desteklemek, akademik, sosyal, duygusal ve mesleki gelişim alanlarında sunulan rehberlik hizmetleri desteklemek.

FAALİYET ALANLARI İLE ÜRÜN VE HİZMETLERİN BELİRLENMESİ

Muzaffer Tahmaz Özel Eğitim Uygulama Okulu 3. Kademe Müdürlüğü'müzün yönetim yapısı Millî Eğitim Bakanlığı Özel Eğitim Hizmetleri Yönetmeliği'nde belirlenmiştir.

Okulumuz Bakanlığın eğitim politikaları ve stratejik planlarını; mevzuat ve programlar doğrultusunda yönetmek, yönlendirmek, denetlemek ve koordine ederek etkin ve verimli bir şekilde yerine getirmek ile görevli ve sorumludur. Okulumuz bu görevlerini okul bünyesinde çalışan yöneticiler ve tüm personeller arasında yapacağı iş bölümü çerçevesinde yürütür.

Tablo 5. Muzaffer Tahmaz Özel Eğitim Uygulama Okulu 3. Kademe Müdürlüğü Faaliyet Alanları ile Ürün ve Hizmetler

Faaliyet Alanı	Ürün/Hizmetler
Eğitim ve Öğretim Faaliyetleri	1. Eğitimde fırsat eşitliğini sağlamak,
	2. Eğitim öğretim programlarının uygulanmasını sağlamak, uygulama rehberleri hazırlamak,
	3. Ders kitapları, öğretim materyalleri ve eğitim araç-gereçlerine ilişkin işlemleri yürütmek, etkin kullanımlarını sağlamak,
	4. Eğitime erişimi teşvik edecek ve artıracak çalışmalar yapmak,
	5. Eğitim hizmetlerinin yürütülmesinde verimliliği sağlamak,
	6. Eğitim kurumları ve öğrencilere yönelik araştırma, geliştirme ve saha çalışmaları yapmak,
	7. Eğitim moral ortamını, okul ve kurum kültürünü ve öğrenme süreçlerini geliştirmek,
	8. Eğitime ilişkin projeler geliştirmek, uygulamak ve sonuçlarından yararlanmak,
	9. Kamu ve özel sektör eğitim paydaşlarıyla iş birliği içinde gerekli iş ve işlemleri yürütmek,
	10. Eğitim hizmetlerinin geliştirilmesi amacıyla Bakanlığa tekliflerde bulunmak,
	11. Etkili ve öğrenci merkezli eğitimi geliştirmek ve iyi uygulamaları teşvik etmek,
	12. Okul öncesi eğitimi yaygınlaştıracak ve geliştirecek çalışmalar yapmak,
	13. İlköğretim öğrencilerinin maddi yönden desteklenmesini koordine etmek,
	14. Öğrencilerin daha fazla başarı sağlamalarına ilişkin faaliyetler yürütmek.
	15. Özel eğitim ve özel öğretim süreçlerini izlemek ve değerlendirmek,
	16. Engellilerin özel eğitim giderleriyle ilgili iş ve işlemleri yürütmek,
	17. Çocuk, genç ve aileler ile ilgili eğitim ve sos yo-kültürel etkinlikler yapmak,
	18. Beceri ve hobi kursları ile kültürel faaliyetlerle ilgili iş ve işlemleri yürütmek,
	19. Din Kültürü ve Ahlak Bilgisi eğitim programlarının uygulanmasını sağlamak,
	20. Öğrenme fırsat ve imkânlarını destekleyici çalışmalar yapmak,
	21. Din eğitiminde kullanılan ders kitabı ve materyallerin teminini koordine etmek,
	22. Bakanlık tarafından oluşturulan özel eğitim ve rehberlik politikalarını uygulamak,

Faaliyet Alanı	Ürün/Hizmetler
Eğitim ve Öğretim Faaliyetleri	23. Resmi eğitim kurumlarınca yürütülen özel eğitimin yaygınlaşmasını ve gelişmesini sağlayıcı çalışmalar yapmak,
	24. Özel eğitim programlarının uygulanma süreçlerini izlemek ve değerlendirmek,
	25. Özel yetenekli birey eğitimine ilişkin araştırma, geliştirme ve planlama çalışmaları yapmak,
	26. Rehberlik ve araştırma merkezlerinin nitelikli hizmet vermesini sağlamak,
	27. Rehberlik ve araştırma merkezlerinin ölçme araçlarını sağlamak,
	28. Mobil rehberlik hizmetlerinin uygulanmasını sağlamak,
	29. Madde bağımlılığı, şiddet ve benzeri konularda toplum temelli destek sağlamak,
	30. Engelli öğrencilerin eğitim hizmetleri ile ilgili çalışmalar yapmak,
	31. Rehberlik ve kaynaştırma uygulamalarının yürütülmesini sağlamak,
	32. Rehberlik servislerinin kurulmasına ve etkin çalışmasına yönelik tedbirler almak,
	33. Özel yetenekli bireylerin tespit edilmesini ve özel eğitime erişimlerini sağlamak,
	34. Özel yetenekli bireylerin eğitici eğitimlerini planlamak ve uygulamak,
	35. Öğrenci işleri ile ilgili işlemleri yürütmek,
	36. Öğrencilerin kayıt-nakil işlemlerini yürütmek,
	37. Öğrencilerin devam-devamsızlık işlemlerini yürütmek,
	38. Sınıf geçme veya atlama işlemlerini yürütmek,
	39. Okulun ders programını düzenlemek,
	40. Okulun nöbet çizelgelerini düzenlemek.

Faaliyet Alanı	Ürün/Hizmetler
Yönetim ve Denetim Faaliyetleri	1. Öğretim programlarının uygulamalarını izlemek ve rehberlik faaliyetlerini yürütmek,
	2. Öğretim materyalleri ile ilgili süreç ve uygulamaları izlemek ve değerlendirmek,
	3. Sistem boyutunda eğitim ve öğretim süreçleri ile uygulamaları izlemek ve değerlendirmek,
	4. Eğitim-öğretim ve yönetim faaliyetlerinin denetim ve değerlendirme çalışmalarını yapmak,
	5. İzleme ve değerlendirme raporları hazırlayarak ilgili birimlerle paylaşmak,
	6. Öğretmen ve yöneticilerin uyum eğitimi ve gelişimlerine yönelik çalışmalar yapmak,
	7. Eğitim-öğretim ve yönetim süreçlerinin geliştirilmesinde rehberlik çalışmaları yapmak,
	8. Eğitim-öğretim ve yönetim alanlarını geliştirici araştırma ve çalışmalar yapmak,
Uluslararası İlişkiler	1. Ulusal ve uluslararası araştırma ve projeleri takip etmek, sonuçlarından yararlanmak,
	2. Azınlık okulları, yabancı okullar ve milletlerarası okullara ilişkin iş ve işlemleri yürütmek,
	3. Yurt dışında eğitim alan öğrencilerle ilgili iş ve işlemleri yürütmek.
Bilimsel, Kültürel, Sanatsal ve Sportif Faaliyetler	1. Rehberlik ve yöneltme/yönlendirme çalışmalarını planlamak, yürütülmesini sağlamak,
	2. Öğrencilerin eğitim kurumlarına aidiyet duygusunu geliştirmeye yönelik çalışmalar yapmak, yaptırmak ve sonuçlarını raporlaştırmak,
	4. Öğrencilerin ulusal ve uluslararası sosyal, kültürel, sportif ve izcilik etkinliklerine ilişkin iş ve işlemlerini yürütmek,
	5. Öğrencilerin okul başarısını artıracak çalışmalar yapmak, yaptırmak,
	6. Öğrencilerin eğitim sistemi dışında bırakılmamasını sağlayacak tedbirleri almak,
	7. Öğrencilerin okul dışı etkinliklerine ilişkin çalışmalar yapmak, yaptırmak,
	8. Sporcu öğrencilere yönelik hizmetleri planlamak, yürütülmesini sağlamak.

Faaliyet Alanı	Ürün/Hizmetler
Araştırma, Geliştirme, Proje ve Protokoller	1. Bütçe ile ilgili iş ve işlemleri yürütmek,
	2. Ayrıntılı harcama programını hazırlamak,
	3. Hükümet programlarına dayalı eylem planı ile ilgili işleri yürütmek,
	4. Kalkınma planları ve yılı programları ile ilgili işlemleri yürütmek,
	5. Faaliyetlerin stratejik plan, bütçe ve performans programına uygunluğunu sağlamak,
	6. Hizmetlerin etkililiği ile vatandaş ve çalışan memnuniyetine ilişkin çalışmalar yapmak,
	7. Nakit ödemelerin planlamasını yapmak, ödemeleri izlemek,
	8. Eğitime ilişkin projeler hazırlamak, uygulamak,
	9. Eğitime ilişkin araştırma, geliştirme, stratejik planlama ve kalite geliştirme faaliyetleri yürütmek,
	10. Eğitim Kurumu, bina veya eklentileri ile derslik ihtiyaçlarını tespit etmek,
	11. Kamu zararı ile ilgili iş ve işlemleri yürütmek,
	12. Yatırımlarla ilgili ihtiyaç analizlerini yapmak, verileri hazırlamak,
	13. Performans programıyla ilgili iş ve işlemleri yürütmek,
	14. Okul-aile birlikleri ile ilgili iş ve işlemleri yürütmek,
	15. İlçe millî eğitim müdürlükleri ile eğitim kurumlarının proje hazırlama ve yürütme kapasitesini geliştirici çalışmalar yapmak, Araştırma ve uygulama projelerinde finansal ve malî yönetimi izlemek, raporlamak.
	16. İstatistikî verileri ilgili birimlerle iş birliği içinde ulusal ve uluslararası standartlara uygun ve eksiksiz toplamak, güncelleştirmek, analiz etmek ve yayımlamak,
	17. Eğitim kurumları, yönetici, öğretmen ve çalışanlar için belirlenen performans ölçütlerinin uygulanmasını izlemek, yerel ihtiyaçlara göre performans ölçütleri geliştirmek ve uygulamak,
	18. İlgili birimlerle koordinasyon sağlayarak vatandaş odaklı yönetimin oluşturulması, idarenin geliştirilmesi, yönetim kalitesinin artırılması, hizmet standartlarının belirlenmesi, iş ve karar süreçlerinin oluşturulması ile bürokrasi ve kırtasiyeciliğin azaltılmasına ilişkin araştırma geliştirme faaliyetleri yürütmek,

Faaliyet Alanı	Ürün/Hizmetler
Fiziki ve Teknolojik Altyapı Faaliyetleri	1. Temizlik, güvenlik, ısınma, aydınlatma, onarım ve taşıma gibi işlemleri yürütmek,
	2. Ders araç ve gereçleri ile donatım ihtiyaçlarını temin etmek,
	3. Satın alma iş ve işlemlerini yürütmek,
	4. Taşınır ve taşınmazlara ilişkin iş ve işlemleri yürütmek,
	5. Tahakkuk işlemlerine esas olan onayları almak ve ilgili diğer işlemleri yürütmek,
	6. Genel evrak ve arşiv hizmetlerini yürütmek.
	7. Yemekhane iş ve işlemlerini yürütmek,
	8. Eğitim kurumu bina veya eklentileri ile derslik ihtiyaçlarını önceliklere göre karşılamak,
	9. Yapım programları ile ilgili iş ve işlemleri yürütmek,
	10. Onaylanan yapım programlarının ve ek programların uygulanmasına ilişkin iş ve işlemleri yürütmek,
	11. Kamu kuruluşlarına tahsisli taşınmazların tahsisi veya devri işlemlerine ilişkin iş ve işlemleri yürütmek,
	12. İhale edilen yatırımları izlemek, planlanan süre içerisinde hizmete sunulmalarını sağlamak,
	13. Onarımlara ilişkin iş ve işlemleri yürütmek, Yapılan ihalelere ait projelerin ödeneğe esas dosyalarının hazırlanmasına ilişkin iş ve işlemleri yürütmek
	14. Projelere göre idarî ve teknik ihale şartnamelerinin hazırlanmasına ilişkin iş ve işlemleri yürütmek,
	15. Eğitim kurumlarının Toplu Konut İdaresi Başkanlığı veya inşaat işleri ile ilgili diğer kamu kurum ve kuruluşlarına yaptırılmasına ilişkin iş ve işlemleri yürütmek,

PAYDAŞ ANALİZİ

Paydaşlar; kurumumuzun sağladığı ürün ve hizmetlerden yararlanan, faaliyetlerinden doğrudan ve dolaylı bir şekilde etkilenen veya kurumumuzu etkileyen kişi, grup ve kurumlardır. Muzaffer Tahmaz Özel Eğitim Uygulama Okulu 3. Kademe Müdürlüğünün hizmetleri ile ilgisi olan kurumdan doğrudan veya dolaylı, olumlu ya da olumsuz yönde etkilenen veya kurumu etkileyen kişi, grup veya kurumları belirlemek üzere Muzaffer Tahmaz Özel Eğitim Uygulama Okulu 3. Kademe Müdürlüğü bünyesinde çalışmalar yürütülmüş bu çalışmalar sonucu kurumumuzun iç ve dış paydaşları belirlenmiştir.

İç Paydaşlar: Kuruludan etkilenen veya kuruluşu etkileyen kuruluş içindeki kişi, grup veya kurumlardır.

Dış Paydaşlar: Kuruludan etkilenen veya kuruluşu etkileyen kuruluş dışındaki kişi, grup veya kurumlardır. Dış paydaşları temel ortak ve stratejik ortak olarak ayırmakta fayda vardır.

Temel Ortaklar: Kurumun faaliyetlerini yürütürken hiçbir zaman ayrılamayacağı, iş birliği yapmak zorunda olduğu paydaşlarıdır.

Stratejik Ortaklar: Kurumun vizyonuna ulaşabilmesi için gönüllü olarak iş birliği yaptığı paydaşlarıdır.

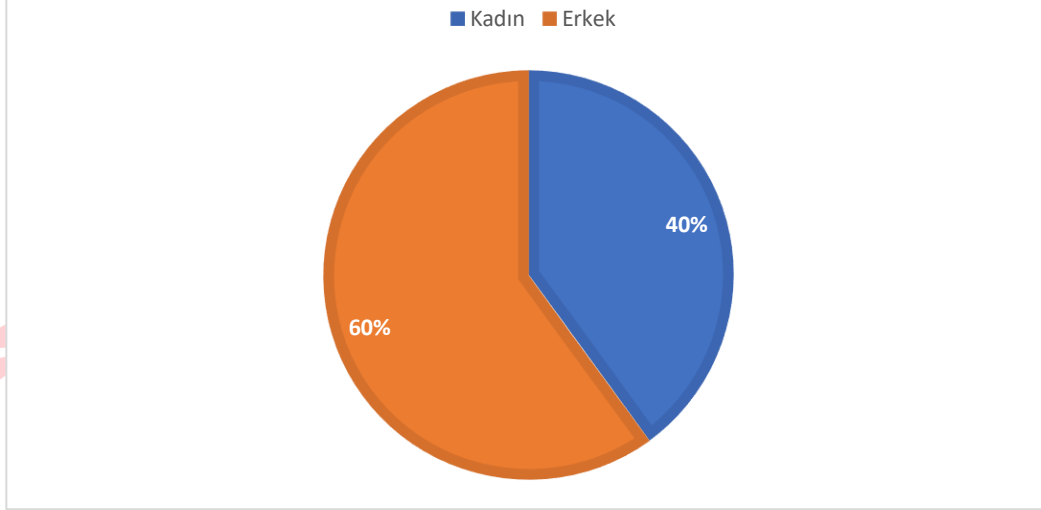
Paydaş analizi ile;

- Planlama sürecinin ilk aşamalarında paydaşlarla etkili bir iletişim kurularak bu kesimlerin ilgi ve katkısının sağlanması,
- Paydaşların görüş ve beklentilerinin tespit edilmesi,
- Kuruluşun faaliyetlerinin etkin bir şekilde gerçekleştirilmesine engel oluşturabilecek unsurların saptanması ve bunların giderilmesi için stratejiler oluşturulması,
- Paydaşların birbirleriyle olan ilişkilerinin ve olası çıkar çatışmalarının tespit edilmesi,
- Paydaşların kuruluş hakkındaki görüşlerinin alınmasıyla kuruluşun güçlü ve zayıf yönleri hakkında fikir edinilmesi,
- Paydaşların hangi aşamada katkı sağlayacağını tespit edilmesi,
- Paydaşların görüş, öneri ve beklentilerinin stratejik planlama sürecine dâhil edilmesiyle planın bu kesimlerce sahiplenilmesi ve planın uygulanma şansının artırılması amaçlanır.
- Bu bilgiler doğrultusunda Muzaffer Tahmaz Özel Eğitim Uygulama Okulu 3. Kademe Müdürlüğü tarafından paydaş analizi sürecinde yapılan işlemler şu şekildedir:

Tablo 6. Paydaşların Önceliklendirilmesi

Paydaş Adı	İç Paydaş/ Dış Paydaş	*Önem Derecesi	*Etki Derecesi
Millî Eğitim Bakanlığı	Dış Paydaş		5
Yerel Yönetimler	Dış Paydaş	5	4
Üniversiteler	Dış Paydaş	5	4
Genel Bütçeli Kuruluşlar	Dış Paydaş	5	5
Sivil Toplum Kuruluşları	Dış Paydaş	4	4
Öğrenciler	İç Paydaş	5	5
Veliler	İç Paydaş	5	5
Rehberlik Servisi	İç Paydaş	5	5
Çalışanlar	İç Paydaş	5	5

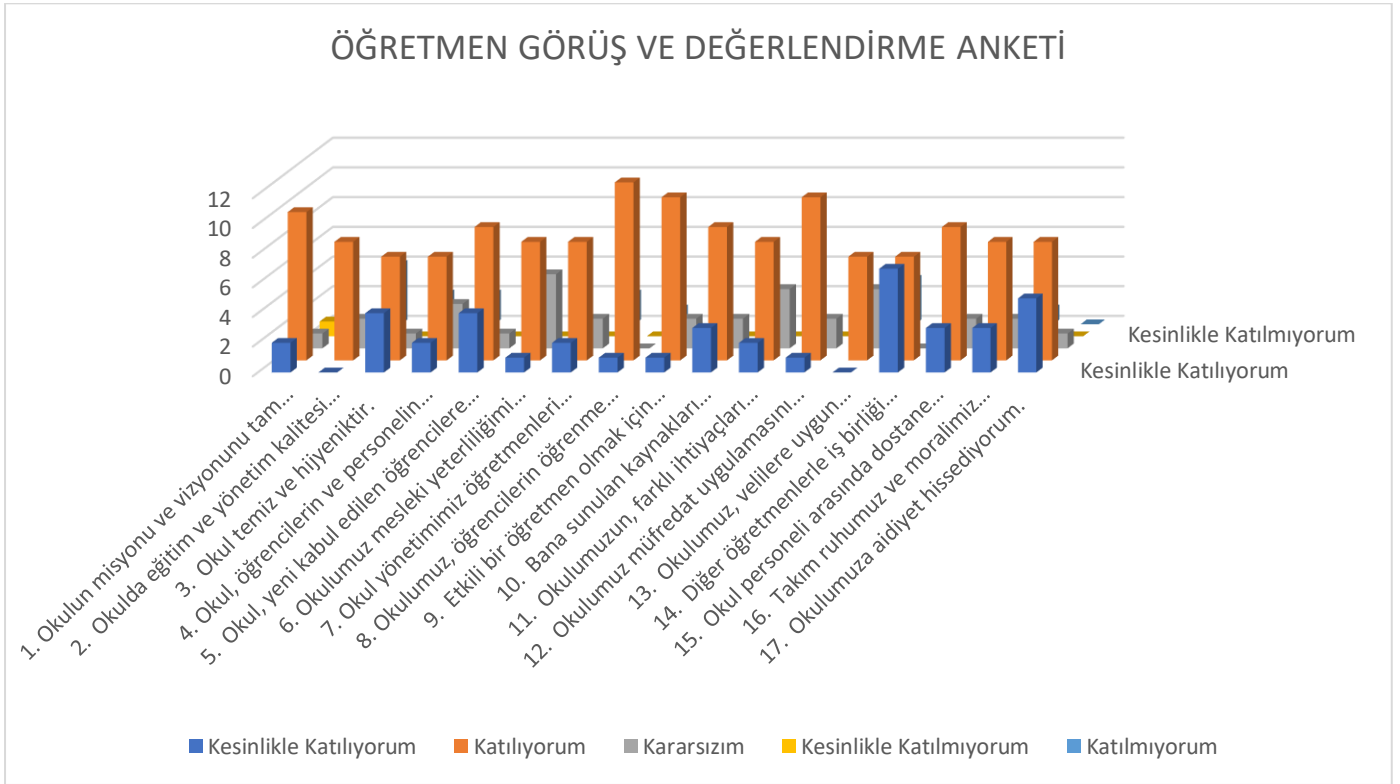
Şekil 1: Paydaş Anketinde Yer Alan Katılımcıların Dağılımı



Tablo 7. Öğretmen Anketi Soruları

NO	ÖĞRETMEN ANKETİ					
		Kesinlikle Katılıyorum	Katılıyorum	Kararsızım	Katılmıyorum	Kesinlikle Katılmıyorum
01-	Okulun misyonu ve vizyonunu tam olarak anlıyorum.	()	()	()	()	()
02-	Okulda eğitim ve yönetim kalitesi sürekli olarak gelişiyor.	()	()	()	()	()
03-	Okul temiz ve hijyeniktir.	()	()	()	()	()
04-	Okul, öğrencilerin ve personelin güvenliğini sağlamak için uygun güvenlik önlemleri alır.	()	()	()	()	()
05-	Okul, yeni kabul edilen öğrencilere uygun desteği sağlar.	()	()	()	()	()
06-	Okulumuz mesleki yeterliliğimizi geliştirmek için eğitim fırsatları sunuyor.	()	()	()	()	()
07-	Okul yönetimimiz öğretmenleri etkin bir şekilde yönlendirir.	()	()	()	()	()
08-	Okulumuz, öğrencilerin öğrenme ilgisini uyandıracak bir öğrenme ortamı oluşturmuştur.	()	()	()	()	()
09-	Etkili bir öğretmen olmak için ihtiyaç duyduğum kaynaklara erişimim var.	()	()	()	()	()
10-	Bana sunulan kaynakları kullanmak için gerekli eğitime sahibim.	()	()	()	()	()
11-	Okulumuzun, farklı ihtiyaçları olan öğrencileri desteklemek için etkin bir politikası vardır.	()	()	()	()	()
12-	Okulumuz müfredat uygulamasını etkin bir şekilde izler.	()	()	()	()	()
13-	Okulumuz, velilere uygun etkinlikler düzenlemektedir.	()	()	()	()	()
14-	Diğer öğretmenlerle iş birliği yaparım.	()	()	()	()	()
15-	Okul personeli arasında dostane bir ilişki sürdürülür.	()	()	()	()	()
16-	Takım ruhumuz ve moralimiz yüksektir.	()	()	()	()	()
17-	Okulumuza aidiyet hissediyorum.	()	()	()	()	()

Şekil 2: Paydaşlara Uygulanan Anket Sonuç Grafiği (Öğretmen)



Yapılan anket doğrultusunda ortaya çıkan sonuçlar aşağıdaki tabloda belirtilmiştir.

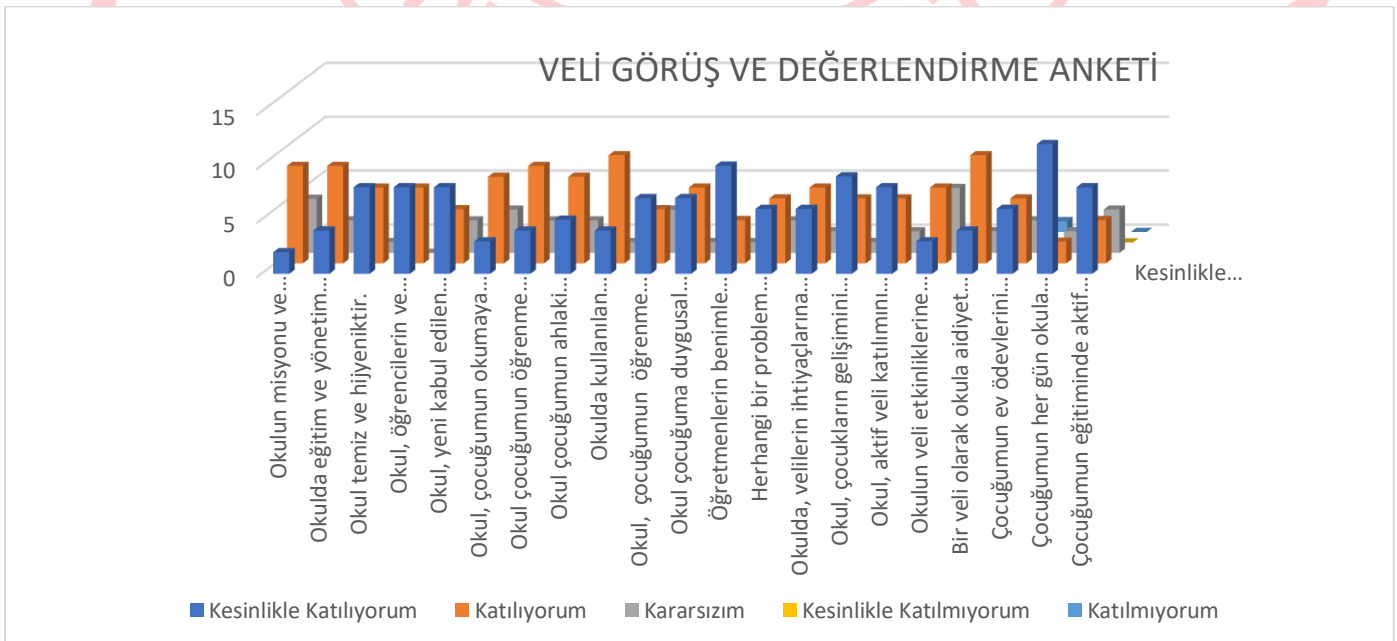
Tablo 8. Öğretmen Anketi Sonuçları

Sıra No	Olumlu Sonuçlar	Olumsuz Sonuçlar
1	Okulun misyon ve vizyonunun anlaşılır olması	Okulun velilere uygun etkinlikler düzenlememesi
2	Okulun temiz ve hijyenik olması	Okul yönetiminin öğretmenleri yönlendirmede yetersiz kalmaları
3	Yeni gelen öğrencilere yeterli oryantasyon çalışmalarının yapılması	Öğretmenlerin mesleki gelişimlerini sağlayamamaları
4	Öğrenme ortamlarının doğru ve ilgi çekici olarak düzenlenmesi	Okulun öğrenci ve personel için güvenlik önlemlerinin yetersiz kalması
5	Etkili öğretim için mevcut kaynakların yeterli olması	
6	Müfredat takibi	
7	Öğretmenler arası iş birliği	
8	Okul personelleri arasındaki olumlu ilişkiler	
9	Öğretmenlerin okula karşı aidiyet duygularını hissetmesi	

Tablo 9. Veli Anketi Soruları

NO	VELİLER İÇİN KONU BAŞLIKLARI	Kesinlikle Katılıyorum	Katılıyorum	Kararsızım	Kesinlikle Katılmıyorum	Katılmıyorum
		()	()	()	()	()
01-	Okulun misyonu ve vizyonunu tam olarak anlıyorum.	()	()	()	()	()
02-	Okulda eğitim ve yönetim kalitesi sürekli olarak geliyor.	()	()	()	()	()
03-	Okul temiz ve hijyeniktir.	()	()	()	()	()
04-	Okul, öğrencilerin ve personelin güvenliğini sağlamak için uygun güvenlik önlemleri alır.	()	()	()	()	()
05-	Okul, yeni kabul edilen öğrencilere uygun desteği sağlar.	()	()	()	()	()
06-	Okul, çocuğumun okumaya olan ilgisini geliştirmesine yardımcı olabilir.	()	()	()	()	()
07-	Okul çocuğumun öğrenme ilgisini güçlendiriyor.	()	()	()	()	()
08-	Okul çocuğumun ahlaki gelişimini teşvik edebilir.	()	()	()	()	()
09-	Okulda kullanılan değerlendirme yöntemleri çocuğumun gelişimini tüm yönleriyle anlamama yardımcı oluyor.	()	()	()	()	()
10-	Okul, çocuğumun öğrenme performansı ve gelişimi hakkında beni iyi bilgilendiriyor.	()	()	()	()	()
11-	Okul çocuğuma duygusal rahatsızlık ve öğrenme güçlükleri ile karşılaştığında yeterli desteği ve rehberlik sağlar.	()	()	()	()	()
12-	Öğretmenlerin benimle iletişim kurma yöntemlerinden memnunum.	()	()	()	()	()
13-	Herhangi bir problem durumunda müdür endişelerime cevap veriyor.	()	()	()	()	()
14-	Okulda, velilerin ihtiyaçlarına uygun eğitim faaliyetleri düzenlenir.	()	()	()	()	()
15-	Okul, çocukların gelişimini desteklemek için velilerle iyi bir ilişki kurar.	()	()	()	()	()
16-	Okul, aktif veli katılımını teşvik eder.	()	()	()	()	()
17-	Okulun veli etkinliklerine aktif olarak katılırım.	()	()	()	()	()
18-	Bir veli olarak okula aidiyet hissediyorum.	()	()	()	()	()
19-	Çocuğumun ev ödevlerini tamamlamasını sağlarım.	()	()	()	()	()
20-	Çocuğumun her gün okula gitmesini sağlarım.	()	()	()	()	()
21-	Çocuğumun eğitiminde aktif bir ortağım.	()	()	()	()	()

Şekil 3: Paydaşlara Uygulanan Anket Sonuç Grafiği (Veli)



Yapılan anket doğrultusunda ortaya çıkan sonuçlar aşağıdaki tabloda belirtilmiştir.

Tablo 10. Veli Anketi Sonuçları

Sıra No	Olumlu Sonuçlar	Olumsuz Sonuçlar
1	Öğrencilerin okula devamlarının sağlanmasının teşvik edilmesi	Okulun misyon ve vizyonunun anlaşılır olmaması
2	Öğretmen veli ilişkilerinin güçlü olması	Velilerin okul etkinliklerine aktif katılım sağlamamaları
3	Okulun öğrenci ve personel için güvenlik önlemlerinin yeterliliği	
4	Okulun temiz ve hijyenik olması	

KURUM İÇİ ANALİZ

Kurumumuz bünyesinde 3 yönetici, 12 öğretmen, 8 görevlendirme öğretmen, 1 okul hemşiresi, 1 yardımcı hizmetli personel ve 5 rehber personel bulunmakta olup detaylı bilgiler aşağıdaki tabloda belirtilmiştir.

Tablo 11. Okul/Kurum İçi Analiz İçerik Tablosu

Okul/Kurum İçi	Analiz İçerik Tablosu						
	Tanı	9. Sınıf	10. Sınıf	11. Sınıf	12. Sınıf	12/Otizm	
Öğrenci sayıları Kız: 12 Erkek: 17	Orta Ağır Zihinsel	8	6	7	6		
	Otizm					2	
	Toplam	8	6	7	6	2	29
Akademik başarı verileri	-						
Sosyal-kültürel-bilimsel ve sportif başarı verileri	-						
Öğrenme stilleri envanteri	Okul rehberlik servisi tarafından uygulanmaktadır.						
Devam-devamsızlık verileri	"6" öğrencimiz sürekli devamsız durumuna düşmüştür. Okul rehberlik servisi tarafından veliler aranmış, ev ziyaretleri düzenlenmiş, devamsızlık nedenleri öğrenilmeye çalışılmış ve yapılan tüm çalışmalar tutanak altına alınmıştır.						
Okul disiplinini etkileyen faktörler anketi	Okul rehberlik servisi tarafından uygulanmaktadır.						
İnsan kaynakları verileri Okul idarecileri 3. kademeye kayıtlı olmasına rağmen müdürlük tek olduğundan veriler tüm kademelere aynı girilmiştir. Müdürlük tek olduğundan Rehber Personel, Yardımcı Hizmetli ve Okul Hemşiresi verileri tüm kademelerde aynı girilmiştir.				Lisans		Yüksek Lisans	
	İdareci	Erkek		2		1	
		Kadın					
	Öğretmen	Erkek		5		1	
		Kadın		5		1	
	Yardımcı Hizmetli	Erkek		1			
		Kadın					
	Okul Hemşiresi	Erkek					
		Kadın			1		
	Rehber personel	Erkek					
Kadın				5			
Toplam				19		3	
Öğretmenlerin hizmet içi eğitime katılma oranları	Öğretmenlerimizin Hizmet İçi Eğitimlere katılma oranı: %100						
Öğrenme ortamı verileri	<ul style="list-style-type: none"> - 5 Adet Derslik - Müzik Uygulama Alanı - Revir - Kapalı Spor Salonu - Spor Sahası - Bocce Sahası - El Sanatları Atölyesi - Uygulama Evi - Duyu ve Hareket Geliştirme Alanı - Yemekhane 						
Okul/kurum ortamını değerlendirme anketi	Okul rehberlik servisi tarafından uygulanmaktadır.						

Çalışma sonuçlarına göre geliştirmeye açık alanlar öncelik sırasına göre aşağıda sıralanmıştır:

1. Çalışanların motivasyonunu artırmaya yönelik mekanizmaların etkililik düzeyi,
2. Sürekli ilerlemeyi teşvik eden bir insan kaynakları yönetiminin gerekliliği,
3. Çalışanların stratejik plana yönelik sorumluluklarına ilişkin farkındalık düzeyi,
4. Çalışanların karar ve inisiyatif alma düzeyi,
5. Öğretmenlerin çalışma ortamlarına yönelik memnuniyet düzeyleridir.

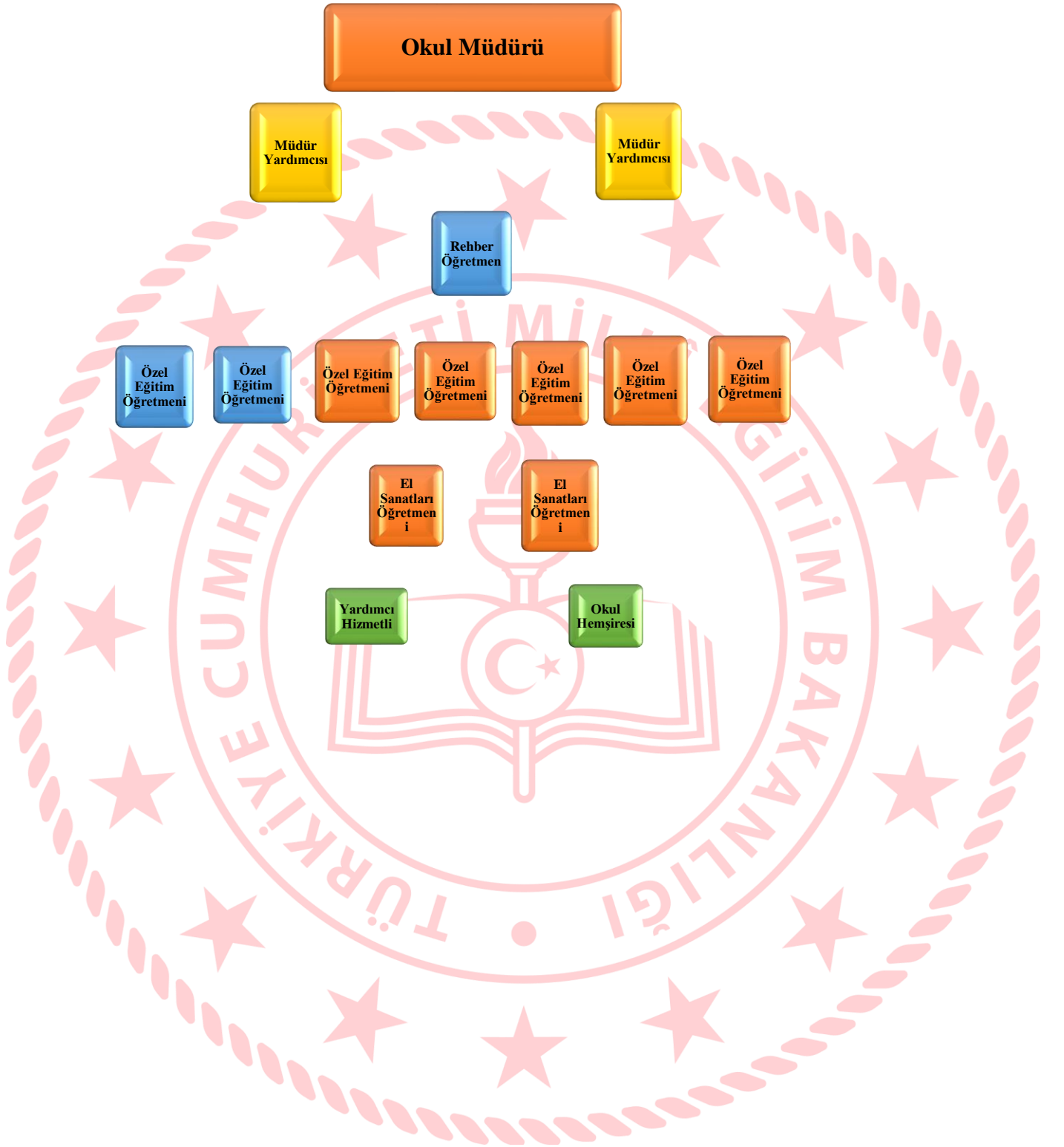
Gerçekleştirilen analizlere göre kurumun güçlü olduğu alanlar öncelik sırasına göre:

1. Hizmetlerin sunumunda ve karar alma süreçlerinde ilgili paydaşların sürece dâhil edilmesi,
2. Paydaş yönetim stratejisinin varlığı,
3. İş birliği mekanizmalarının yeterlilik ve etkililik düzeyi,
4. Çalışanların takım çalışmasına yatkınlık düzeyi,
5. Karar alma süreçlerinin yeterli bilgiyle desteklenme düzeyi,
6. Çalışanların birbirleriyle bilgi, beceri ve tecrübelerini paylaşmalarına imkân veren mekanizmaların varlığı,
7. İdarenin stratejik planı hakkında paydaşlarını bilgilendirilme düzeyi,
8. Birimler arası koordinasyonunun etkililik düzeyi,
9. Yeni fikirlerin ve farklı görüşlerin desteklenme düzeyi.

Tablo 12. Okulumuz Bünyesinde Yer Alan Birimler

Sıra	Birimler
1	Rehberlik Servisi
2	Revir
3	Müzik Uygulama Alanı
4	Duyu ve Hareket Geliştirme Alanı
5	Bahçe Uygulamaları Alanı
6	Açık Spor Sahası
7	Kapalı Spor Salonu
8	Uygulama Evi
9	Yemekhane
10	Öğretmenler Odası
11	Arşiv
12	Kazan Dairesi
13	Bocce Sahası
14	El Sanatları Atölyesi

Şekil 4: Muzaffer Tahmaz Özel Eğitim Uygulama Okulu 3. Kademe Müdürlüğü Teşkilat Şeması



İNSAN KAYNAKLARI

Eğitimde insan kaynakları yönetimi, eğitim sisteminin etkin ve verimli çalışmasını sağlamak için kritik bir rol oynamaktadır. Bu süreçler, eğitim personelinin niteliklerini geliştirmelerine yardımcı olur ve dolaylı olarak öğrenci başarısını artırır. Bununla birlikte eğitimde insan kaynakları yönetimi öğretmenler, okul yöneticileri, uzmanlar ve diğer eğitim personelinin işe alımı, eğitim ve motivasyonu gibi süreçleri kapsamaktadır. Ayrıca, İnsan Kaynakları yönetimi eğitimin bireylerin bilişsel, duygusal, sosyal ve fiziksel gelişimlerini desteklerken potansiyellerini en üst düzeye çıkarmalarına yardımcı olmak, öğrencilere temel bilgi, beceri ve yetenekler kazandırırken onların toplumsal değerleri gözetmesini sağlamak, yeni fikirlerin ve teknolojilerin gelişmesine katkıda bulunarak bilişim teknolojilerini verimli kullanabilen, inisiyatif alan, araştıran, sorgulayan ve eleştirel düşünme becerilerine sahip özgür bireyler yetiştirebilmek amaçlarına hizmet etmektedir. Kurumlarda insan kaynaklarını, organizasyonel amaçlar doğrultusunda en verimli şekilde kullanmak; insan kaynağının iç ve dış gelişmelere uygun olarak etkin bir şekilde planlanmasını, geliştirilmesini ve değerlendirilmesini sağlamak kurumun verimliliği açısından büyük önem taşımaktadır.

Müdürlüğümüzün amacı bakanlığımızın koordinesinde topluma faydalı, toplumsal değerleri gözetken, etkili iletişim becerilerine sahip, değişime uyum sağlayabilen, öğrenmeyi öğrenen, bilişim teknolojilerini verimli kullanabilen, kendisiyle ve toplumla barışık, inisiyatif alan, araştıran, sorgulayan ve eleştirel düşünme ve bağımsız yaşam becerilerine sahip, özgür bireyler yetiştirebilmektir. Müdürlüğümüzde görev yapan çalışan sayıları aşağıdaki tabloda verilmiştir. Bu bilgiler haricinde aşağıda verilen diğer tabloda; fiziksel kaynakları da gösterilerek derslik, öğrenci ve öğretmen sayıları da okul bazında verilerek analiz edilmiştir.

Tablo 13. Personel Durum Tablosu

MÜDÜR/ÖĞRETMEN / PERSONEL	NORM	MEVCUT	İHTİYAÇ	FAZLA
Müdür	1	1	0	0
Müdür Yardımcısı	2	2	0	0
Öğretmen	13	12	3	2
Okul Hemşiresi	0	0	0	0
Yardımcı Hizmetli	0	0	0	0
Rehber Personel	0	0	0	0

Not: Okul idarecileri 3. kademeye kayıtlı olmasına rağmen müdürlük tek olduğundan veriler tüm kademelere aynı girilmiştir.

Tablo 14. Derslik-Öğretmen-Öğrenci Sayıları

DERSLİK - ÖĞRENCİ - ÖĞRETMEN SAYILARI						
TÜR	ORTA-AĞIR ZİHİNSEL	OTİZM	TOPLAM	DERSLİK	ÖĞRENCİ	ÖĞRETMEN
9. Sınıf	8	0	8	1	8	2 (Görevlendirme)
10. Sınıf	6	0	6	1	6	2 (1'i Görevlendirme)
11. Sınıf	7	0	7	1	7	2 (1'i Görevlendirme)
12. Sınıf	6	0	6	1	6	2 (Görevlendirme)
12/Otizm	0	2	2	1	2	2 (1'i Görevlendirme)
TOPLAM	27	2	29	5	29	10

TEKNOLOJİK KAYNAKLAR

Müdürlüğümüz en etkin ve verimli şekilde faydalanılması amacıyla güncel teknolojik kaynakları imkânların el verdiği ölçüde kullanmaktadır.

Aynı zamanda öğretmen ve öğrencilerimize yönelik dersliklere kurulan bilişim teknolojisi (BT) donanımı öğrenme ve öğretme sürecinde etkin kullanılmaktadır.

Bu süreçte öğretim programları BT destekli öğretime uyumlu hale getirilerek eğitsel e-içerikler oluşturulmaktadır. Okulumuzun teknolojik imkânları ve araç gereçlerinin sayısı önceki yıllarla birlikte aşağıdaki tabloda belirtilmiştir.

Tablo 15. Teknolojik Araç-Gereç Durumu

Araç-Gereçler	2021	2022	2023	İhtiyaç
Bilgisayar	6	6	9	4
Yazıcı	10	10	10	1
Kamera	15	27	27	8
Akıllı Tahta	4	4	13	2

MALİ KAYNAKLAR

Tablo 16. Mali Kaynaklar

Kaynaklar	2024	2025	2026	2027	2028
Genel Bütçe	300.000	420.000	550.000	680.000	800.000
Okul Aile Birliđi	-	-	-	-	-
Özel İdare	-	-	-	-	-
Kira Gelirleri	-	-	-	-	-
Döner Sermaye	-	-	-	-	-
Dış Kaynak/Projeler	80.000	120.000	180.000	200.000	250.000
Diđer	100.000	180.000	250.000	390.000	500.000
TOPLAM	480.000	720.000	980.000	1.270.000	1.550.000

**POLİTİK, EKONOMİK, SOSYOKÜLTÜREL, TEKNOLOJİK, YASAL VE EKOLOJİK
(PESTLE) ANALİZ**

Tablo 17. PESTLE Analizi

Politik-Yasal etkenler	Ekonomik etkenler
<p>Okulumuz Millî Eğitim Bakanlığı politikaları ve Millî Eğitim Bakanlığı 2024-2028 Eğitim Öğretim Yılı Stratejik Planı ışığında eğitim öğretim faaliyetlerini düzenlemektedir ve yürütmektedir. Aynı zamanda İl ve İlçe Milli Eğitim Müdürlüğü Stratejik Planlarını da kendine rehber eden okulumuz öğrenciyi öğrenmenin odağına koyarak öğrenci merkezli bir eğitim öğretim modelini benimsemektedir. Özel Eğitim kapsamında öğrencilerimize yaşamlarını bağımsız yürütebilecekleri becerilerin kazandırılması amaçlanmaktadır. Öğrencilerimizin büyük kısmı taşradan gelmekte olup mevzuat gereği sınıf tekrarına düşürecek devamsızlık sorununun önüne geçilebilmesi için gerekli tedbirlerin alınması için çalışmalar yürütülmektedir.</p>	<p>Okulumuzun bulunduğu çevre hem göç veren hem de göç alan bir bölge olduğu için, genel bağlamda ailelerimizin sosyoekonomik düzeyleri düşük seviyelerdedir. Bu açıdan bakıldığı zaman, ailelerin okulun maddi kaynaklarına çok fazla katkısı olmamaktadır. Aynı zamanda ilçemizde yeni kurulan ve geliştirilme çalışmaları hala devam etmekte olan OSB, ilçemizin ekonomik düzeyinde olumlu gelişmeler yaşatmakla birlikte bu durum velilerimize de olumlu yansımaktadır. Mal ve ürün alım satımları için genel olarak ilçe imkanlarından faydalanılmaktadır.</p>
Sosyokültürel etkenler	Teknolojik etkenler
<p>Okulumuz öğrencilerinin birçoğu taşrada ikamet etmekte olup taşıma vasıtasıyla okulumuza gidiş geliş yapmaktadırlar. Ailelerin sosyokültürel yapısı gereği öğrencilerimizden bazıları okula devam sağlamamaktadır. Buna ailelerin geleneksel bakış açıları ve inançları da etkili olmaktadır. Bununla ilgili eğitimler ve bilgilendirmeler aktarılmaya çalışılsa da önüne geçilemeyen bazı sorunların çözümü de oldukça güçleşmektedir. Yine ailelerin eğitim düzeylerinin düşük olması da aile ile iş birliği yapmakta engeller oluşturabilmektedir.</p>	<p>Okulumuz Özel Eğitim Uygulama Okulu olduğundan bünyesinde barındırdığı öğrencilerin profili gereği teknoloji kullanımının öğrenciler tarafından gerçekleştirilmesi, olması gereken seviyenin oldukça altında kalmaktadır. Öte yandan günümüzde teknolojinin de gelişmesiyle birlikte okullarda eğitim öğretim süreçlerinde de teknolojinin imkân ve faydalarından yararlanma düzeyi oldukça artmış durumdadır. Okulumuzda tüm sınıf düzeylerinde bulunan Etkileşimli Tahtalar sayesinde öğrencilerimiz hem teknolojiyle yakınlaşmakta hem de dersler görsel ve işitsel materyallerle de desteklenmektedir.</p>
Çevresel Etkenler	
<p>Öğrencilerimiz özel gereksinimli bireyler olduğundan bağımsızlık düzeyleri oldukça düşüktür. Dolayısıyla öğrencilerimiz sıklıkla hasta olmakta, bu hastalıkları çevrelerindeki arkadaşlarına ve öğretmenlerine de bulaştırmaktadırlar. Bu durum eğitim öğretimin zaman zaman aksamasına neden olabilmektedir. Okulumuz şehir merkezinde olduğundan çeşitli kurumlarla da iç içe durumdadır. Bu durum okulumuzda yapılan faaliyetlerin çeşitli kurumlar tarafından desteklenmesini de hem artırmakta hem de kolaylaştırmaktadır.</p>	

GÜÇLÜ YÖNLER, ZAYIF YÖNLER, FIRSATLAR VE TEHDİTLER (GZFT) ANALİZİ

GZFT (SWOT) ANALİZİ

İç ve dış etkenleri dikkate alarak müdürlüğümüzün güçlü ve zayıf yönleriyle ilgili olarak neleri gördüğü, müdürlüğümüzü ne gibi fırsat ve tehditlerin beklediği belirlenmiştir. Geniş bir katılım sonucunda ortaya çıkan ortak görüşler GZFT analizinde birleştirilmiştir.

Tablo 18. GZFT (SWOT) Tablosu

İç Çevre		Dış Çevre	
Güçlü Yönler	Zayıf Yönler	Fırsatlar	Tehditler
Öğretmenlerin tecrübeli olmaları	Ailelerin sosyoekonomik ve sosyokültürel seviyelerinin düşük olması	İlçe merkezinde olması nedeniyle birçok kurumla yakın ilişkiler içerisinde bulunması	Velilerin özel gereksinimli öğrencilerine yönelik beklentilerinin doğru olmaması
Alınan kararlarda paydaşların da katılımının sağlanması	Kadrolu öğretmen sayısının oldukça az olması ve norm kadroların boş kalması	Çocukların sosyal hayata kazandırılabilmesi için ziyaret edilebilecek yerlerin yakın olması	Öğrencilerin okula devamlarının sürekli değişken olması
Tüm sınıflarda etkileşimli tahta bulunması	Öğrencilerin bir kısmının devamlarının sağlanamaması	İlçe Milli Eğitim Müdürlüğü bünyesinde okulumuzda görevlendirme çalıştırılabilecek personelin varlığı	Okulumuzun en üst katının Rehberlik ve Araştırma Merkezi olarak kullanılmasından dolayı kuruma sürekli birilerinin giriş çıkış yapmaları ve öğrencilerimizi tedirgin etmeleri
Dış paydaşlarla yakın ilişkilerin mevcut olması	Okul binasının fiziki durumunun yetersiz olması, yeni dersliklerin açılmaması		
Temizlik ve hijyen konusuna önem verilmesi	Okul idaresi ile öğretmenler arasında iletişimin zaman zaman kopması		
Aileler ile kurulan sağlıklı ve güçlü ilişkiler	Okul bünyesine aktarılan özellikle temizlik ve kırtasiye ve donatım bütçelerinin yetersiz olması, ihtiyaçları karşılamaması		

TESPİTLER VE İHTİYAÇLARIN BELİRLENMESİ

Müdürlüğümüz stratejik planında tespitler ve ihtiyaçlar; durum analizi aşamalarında öne çıkan, durum analizini özetleyebilecek türde ifadelerden oluşturulmuştur. Durum analizinde yer alan her bir başlıkta yapılan değerlendirmeler sonucunda belirlenmiş olan tespitler ve ihtiyaçlardan Müdürlüğümüzün stratejik planının mimarisi ve hedef kartlarının oluşturulmasında yararlanılmıştır. Durum analizi çalışmaları sonucunda elde edilen bulgulara hedef kartlarında yer verilmiştir.

Tablo 19. Tespit ve İhtiyaçlar

Durum Analizi Aşamaları	Tespitler / Sorunlu Alanlar	İhtiyaçlar/ Gelişim Alanları
Uygulanmakta Olan Stratejik Planın Değerlendirilmesi	<ul style="list-style-type: none">Öngörülmeyen bir kriz durumu olarak ortaya çıkan 2020 yılı Mart ayından sonra başlayan pandemi süreciyle okulların kapatılması, sosyal etkileşimin azalması, çevrimiçi uygulamaların sınırlı hedef kitleye hitap edebilmesi gibi olumsuzluklar tüm dünyayı ve ülkemizi her alanda etkilediği gibi müdürlüğümüz eğitim öğretim faaliyetlerini de olumsuz etkilemiştir.	<ul style="list-style-type: none">Samsun İl Millî Eğitim Müdürlüğü 2024-2028 Stratejik Planı dönemi için idarenin güçlü yönlerinden ve fırsatlarından yararlanarak önceki tecrübeler rehberliğinde günümüz ve gelecek hedeflerine uygun ve ulaşılabılır performans göstergelerinin belirlenmesine yönelik çalışmalar yürütülecektir.
Mevzuat Analizi	<ul style="list-style-type: none">Sosyal, kültürel, sanatsal ve sportif faaliyetlere özel eğitim ihtiyacı olan öğrencilerin yeterli düzeyde katılmamasıOkula devam etmeyen öğrencilerin devamsızlık sebepleri okul idarelerince ve ilköğretim müfettişlerince araştırılarak devama engel olan maddi ve manevi sebeplerin giderilmesinePersonel politikası ve planlaması ile personel sisteminin geliştirilmesi konusunda Millî Eğitim Bakanlığına öneri ve tekliflerde bulunmak,	<ul style="list-style-type: none">Öğretim programları ile öğrencilerin fiziksel, sosyal, duyuşsal yanlarının bütüncül bir şekilde geliştirilmesiOkula devam etmeyen öğrencilere yönelik gerekli iş ve işlemlerin önce okul müdürlüğü ardından Kaymakamlık aracılığı ile yürütülmesiOkulumuzun mevcut norm kadro boşluklarının doldurulması, doldurulamaması durumunda eğitim öğretimin aksamaması için gerekli tedbirlerin alınması
Üst Politika Belgeleri Analizi		<ul style="list-style-type: none">Özel gereksinimli bireylerin topluma tam ve eşit katılımının sağlanmasıOlası afet karşısında gerekli tedbirlerin alınması, olağanüstü hallere karşı kurumun hazırlık seviyesinin geliştirilmesi ve iyileştirilmesiÖğrencilerin bireysel özelliklerine ve öğrenme ihtiyaçlarına uygun fiziksel ve beşerî iyileştirmeler sağlanması ve eğitime erişimlerinin artırılması.Uygulama evinin kapasitesinin iyileştirilmesi, özel eğitim hakkında farkındalık yaratılması, özel eğitim konusunda güncel stratejilerin geliştirilmesi ve seminerlerin düzenlenmesi.
PESTLE Analizi	<ul style="list-style-type: none">Politik-Yasal EtkenlerSosyokültürel EtkenlerÇevresel Etkenler	<ul style="list-style-type: none">Okula devamı sağlanamayan öğrenciler hakkında gerekli iş ve işlemlerin yürütülmesiAilelerin eğitim düzeylerinin düşük olması sebebiyle aile ile iş birliği yapmakta engellerin ortaya çıkmasıÖğrencilerimizin özel gereksinimli olması sebebiyle bağımsızlık sistemlerinin düşük olması karşısında ailelerin zaman zaman çocuklarına karşı daha ilgili davranmaları ve doktora götürmeleri
Mali Kaynak Analizi	Okulumuza gönderilen temizlik, kırtasiye, demirbaş, bakım onarım vb. ödeneklerin yetersiz olması	<ul style="list-style-type: none">Okulumuza ilgili ihtiyaçları karşılayabilecek yeterli bütçe ayrılması ve tarafımıza tahsis edilmesi

Durum Analizi Aşamaları	Tespitler / Sorunlu Alanlar	İhtiyaçlar/ Gelişim Alanları
Program-Alt Program Analizi	<ul style="list-style-type: none"> Öğrencilerin ilgi, yetenek ve kapasiteleri doğrultusunda hayata hazırlanması ve özellikle bağımsız yaşan becerilerine sahip öğrencilerin yetiştirilmesi amacının gerçekleşmesi için eğitimde kalitenin artırılması. 	<ul style="list-style-type: none"> Öğrencilere aktarılan bağımsız yaşam becerileri için öğrenci merkezli bir yaklaşım sergilenmesi Öğrencilerin sosyal hayata entegre olabilmeleri için daha fazla dış ortam aktivitelerinin gerçekleştirilmesi
Paydaş Analizi	<ul style="list-style-type: none"> Okul personelleri arasındaki ilişki ağının yeterince güçlü olmaması Çalışanların moral ve motivasyonlarının düşük olması Öğretmenlerin mesleki gelişimlerini olması gerektiği gibi sürdürmemesi ve bu konuda eksiklik hissetmeleri Velilerin okul etkinliklerine ve toplantılarına yeterli katılım gösterememeleri 	<ul style="list-style-type: none"> Okul personellerinin şeffaf bir ilişki ağı kurmada ve personellerin okulla ilgili tüm kararlarda aktif ve etkili rol oynaması, Okul çalışanların yönelik daha fazla etkinlik düzenlenmesi ve aktif katılımlarının sağlanması Öğretmenlerin mesleki gelişimleri için daha fazla hizmet içi faaliyetler düzenlenmesi Velilere yönelik daha fazla etkinlik düzenlenmesi, velilerin her toplantıya, görüşmeye veya etkinliklere aktif katılımlarının sağlanması ve bu konuda gerekli tedbirlerin alınması, bilgilendirmeler yapılması
Kurum Kültürü Analizi	<ul style="list-style-type: none"> Çalışanların motivasyonunu artırmaya yönelik etkili mekanizmaların yeterince olmaması. 	<ul style="list-style-type: none"> Eğitim moral ortamını, okul ve kurum kültürünü ve öğrenme süreçlerini geliştirici çalışmaların yapılması.

3. BÖLÜM

STRATEJİK PLAN
GELECEĞE BAKIŞ

GELECEĞE BAKIŞ

Geleceğe bakış bölümünde misyon, vizyon ve temel değerler; amaçlar, hedefler, performans göstergeleri ve stratejiler yer almaktadır.

MİSYON, VİZYON VE TEMEL DEĞERLER

MİSYON

Özel eğitim gerektiren öğrencilerimizin, yeterlilik ve yetenekleri doğrultusunda ve ölçüsünde, yaşam becerilerini geliştirmek, öğrenme gereksinimlerini karşılamak, topluma uyumlarını sağlamak, işe ve mesleğe hazırlamak, yetişmiş personelimizle geliştirilmiş eğitim program ve yöntemleri uygulayarak özel eğitim gerektiren bireylere hizmet vermektir. Oluşturduğumuz güven ortamı ile öğrencilerimizde var olan cevher ve potansiyeli ortaya çıkararak geliştirmek, kendi kendine yetebilir seviyeye getirmek, her seviyede ve farklılıkları olan öğrencilerin eğitim öğretim ihtiyaçlarını sezinlemek, bunları programlamak ve uygulamak okul, aile ve çevredeki kuruluşlarla iş birliği ile öğrencilerimizi hayata hazırlamak için varız.

VİZYON

Orta ve ağır düzey zihinsel engelli, fiziksel, dil konuşma gelişim güçlüğü, duyuşsal, sosyal, duygusal ve davranış problemleri olan özel eğitim gereken bireylerin engellilik halinin yaşantılarına etkilerinin en az seviyeye indirmek. Öğrencilerimizin temel öz bakım becerilerini ve bağımsız yaşam becerilerini geliştirerek, yeteneklerinin en üst seviyeye çıkartılarak topluma uyumlarının sağlamalarına destek olmak. Toplumumuzu “Özel Eğitim ve Rehabilitasyon” konusunda daha bilinçli hale getirmek. Erken tanı ve tedavi yolları konusunda aileleri bilgilendirmek, yol göstermek. Bizim Özel Eğitim Okulu personeli olarak temel gayemiz, bu bireylere inanarak, sevgi ve sabırla, içlerinde saklı olan yetenekleri açığa çıkarmalarına yardım ederek hayata dahil etmektir.

TEMEL DEĞERLERİMİZ

1. İnsan Hakları ve Demokrasinin Evrensel Değerlerine Bağlı Kalmak.
2. Kendi İhtiyaçlarını Karşılatabilen Bağımsız Bireyler Yetiştirmek.
3. Çevreye ve Bütün Canlıların Yaşam Haklarına Duyarlı Birey Yetiştirmek.
4. Kültürel, Sanatsal ve Sportif Beceri Sahibi Öğrenciler Yetiştirebilmek.
5. Tüm Özel Gereksinimli Öğrencilerimize Dünya Standartlarında Uygulanan Eğitim Modelleri Çerçevesinde Eğitim Hizmetleri Sunmak.
6. Öğrencilerimizi Sosyal Hayatın ve Toplumun Bir Parçası Haline Getirebilmek.
7. Toplumda Özel Eğitime İlişkin Farkındalık Yaratmak.
8. Bireysel Farklılıkları Göz Önünde Bulundurabilmek.
9. Toplum Beklentilerini Karşılama.
10. İlgi, Yetenek ve Yetkinlik ve Potansiyel Doğrultusunda Öğrencilerimize Mesleki Beceriler Kazandırabilmek.
11. Toplumun ve Ailelerin Beklentilerine Cevap Verebilecek Bir Eğitim Modeli Tasarlayabilmek ve Sunmak.
12. Kurum Kapasitesini Artırıcı Faaliyetler Düzenlemek.
13. Mevcut Çalışanların Potansiyellerini ve Uzmanlıklarını En Üst Seviyelere Çıkartabilmek.

AMAÇ VE HEDEFLERE İLİŞKİN MİMARİ

Amaç 1: Çağın ihtiyaç duyduğu bilgi, beceri ve yetkinlikleri kazandıran, teknolojiyi üreten, tarih bilinci ve bilim aracılığıyla geleceği kurgulayan, nitelikli insan kaynağı yetiştiren, ekonomiye katkı sunan, değerleriyle bireyi hayata hazır kılan, empati ve nezaket kazandıran bir ortaöğretim yapısı ile öğrenciler yetiştirmek.

Hedef 1.1: Öğrencilerin yetkinliklerini ve niteliklerini geliştirmeye yönelik bireysel özellikleri de dikkate alınarak yapılacak çalışmalarla devamsızlık ve sınıf tekrarları azaltılacak ve eğitime katılımı artırılacaktır.

Hedef 1.2: Ortaöğretim sisteminde, öğrencilere değişen dünyanın gerektirdiği bilgi, beceri ve yeterlilikler kazandırılacaktır.

Amaç 2: Farklılıkları dikkate alan bir özel eğitim ve rehberlik anlayışıyla öğrencilerin, eğitim ve yaşam süreçlerindeki potansiyellerini en üst düzeye çıkaracak ve özel gereksinimli bireylerin toplumla bütünleşmelerini sağlayacak bilgi ve beceriler ile ilgi ve yetenekleri doğrultusunda gelişimlerini destekleyecek fiziki, beşerî ve teknolojik imkânları artırmak.

Hedef 2.1: Öğrencilerin bireysel özelliklerine ve öğrenme ihtiyaçlarına uygun fiziksel ve beşerî iyileştirmeler sağlanarak eğitime erişimleri artırılacaktır.

Hedef 2.2: Özel eğitim ihtiyacı olan öğrencilerin kendi ilgi ve yetenekleri doğrultusunda sosyal ve akademik gelişimleri desteklenecektir.

Hedef 2.3: Akademik, sosyal, duygusal ve mesleki gelişim alanlarında sunulan rehberlik hizmetleri desteklenecektir.

Amaç 3: Türkiye Yüzyılı inşasında millî, manevi ve kültürel değerlerini özümsemiş; çağın gereklerine uygun bilgi, beceri, tutum ve davranışlar ile demokratik anlayışa ve millî şuura sahip şahsiyetli ve üretken öğrenciler yetiştirmek.

Hedef 3.1: Teknolojinin eğitim sistemine daha fazla uyarlanması amacıyla dijital içeriklerin kullanımını artırılacak ve dijital öğretmen yeterlikleri doğrultusunda öğretmenlerin dijital becerileri geliştirilecektir.

Hedef 3.2: Sürdürülebilir kalkınma hedeflerine uygun bir yaklaşımla çevre ve iklim değişikliği konusunda farkındalığın artırılması sağlanacaktır.

Amaç 4: Türkiye Yüzyılı vizyonu doğrultusunda ülkemizin uluslararası alanda görünürlüğünü artıracak eğitim diplomasisi çalışmalarıyla yurt dışında yaşayan vatandaşlara, soydaşlara ve ülke vatandaşlarına yönelik eğitim-öğretim faaliyetlerini yaygınlaştırmak ve eğitim iş birlikleri geliştirmek.

Hedef 4.1: Güçlü bir eğitim diplomasisi ile uluslararası iş birlikleri geliştirilecek ve ülkemizin uluslararası alanda etkililiği artırılacaktır.

Hedef 4.2: Müdürlüğümüzün uluslararası kuruluşlardaki etkinliği güçlendirilecek, uluslararası fonlardan daha fazla faydalanılmasına yönelik uluslararası kuruluşların çalışmalarına ilişkin farkındalık artırılacaktır.

Amaç 5: Türkiye Yüzyılı vizyonu doğrultusunda fiziki ve teknolojik altyapısıyla güçlü, nitelikli personelle eğitime erişimi ve eğitimde kaliteyi artıracak, etkin ve hesap verebilen kurumsal yapıyı geliştirmek.

Hedef 5.1: Öğretmen yetiştirme ve geliştirme süreci; öğretmenlik mesleğinin niteliğini ve toplumsal statüsünü güçlendirecek, ihtiyaç duyulan personel niteliklerini ve mesleki gelişimi sağlayacak şekilde yürütülecektir.

AMAÇ, HEDEF, GÖSTERGE VE STRATEJİLER

5018 sayılı Kamu Malî Yönetimi ve Kontrol Kanunu kapsamında 2021 yılında performans esaslı bütçe sisteminden program bazlı performans bütçe sistemine geçildiğinde, kamu idarelerinin stratejik planlarında belirlediği hedeflere ne ölçüde ulaştığını izleyebilmek ve ortaya çıkan sonuçları değerlendirebilmek her zamankinden daha anlamlı bir hâle gelmiştir. Çünkü; performans esaslı bütçe dönemlerinde kamu idarelerinin ortaya koyduğu amaç ve hedeflerle analitik bütçe uygulamaları arasında tam anlamıyla bir ilişki kurulamadığı, karar alma süreçlerinin sağlıklı yürütülemediği gözlemlenmiştir. Bu nedenle, bütçe ile tahsis edilen kamu kaynaklarıyla idarelerin yürüttüğü faaliyetlerde etkinliğin ve verimliliğin sağlanabilmesine yönelik program bütçe anlayışına geçilmesi söz konusu olmuştur.

Bu kapsamda;

Ortaöğretim Teması 2 hedef ve bu hedeflere ilişkin 5 performans göstergesi ile 6 strateji

Özel Eğitim ve Rehberlik Teması 3 hedef ve bu hedeflere ilişkin 4 performans göstergesi ile 6 strateji

Öğrenme Kazanımları Teması 2 hedef ve bu hedeflere ilişkin 4 performans göstergesi ile 4 strateji

Uluslararası Eğitim İş Birlikleri ve Yurt Dışı Eğitim Teması 2 hedef ve bu hedeflere ilişkin 4 performans göstergesi ile 5 strateji

Kurumsal Kapasite Teması 1 hedef ve bu hedeflere ilişkin 3 performans göstergesi ile 3 strateji

Muzaffer Tahmaz Özel Eğitim Uygulama Okulu 3. Kademe Müdürlüğü 2024-2028 Stratejik Planı'nda toplamda 10 hedef, 20 performans göstergesi ve 24 strateji bulunmaktadır.

Söz konusu tematik amaçlar, hedefler, performans göstergesi ve stratejileri kendi kartında Tablo.20'te ayrıntılı şekilde yer almaktadır.

Tablo 20: Amaç, Hedef, Göstergeler ve Stratejilere İlişkin Kartlar

Amaç 1		Çağın ihtiyaç duyduğu bilgi, beceri ve etkinlikleri kazandıran, teknolojiyi üreten, tarih bilinci ve bilim aracılığıyla geleceği kurgulayan, nitelikli insan kaynağı yetiştiren, ekonomiye katkı sunan, değerleriyle bireyi hayata hazır kılan, empati ve nezaket kazandıran bir ortaöğretim yapısı ile öğrenciler yetiştirmek.						
Hedef 1.1		Öğrencilerin yetkinliklerini ve niteliklerini geliştirmeye yönelik bireysel özellikleri de dikkate alınarak yapılacak çalışmalarla devamsızlık ve sınıf tekrarları azaltılacak ve eğitime katılımları artırılabacaktır.						
Amaçın İlgili Olduğu Program/Alt Program Adı		ORTAÖĞRETİM						
Amaçın İlişkili Olduğu Alt Program Hedefi		Eğitime Erişim ve Fırsat Eşitliği						
Performans Göstergeleri		Hedefe Etkisi (%)	Plan Dönemi Başlangıç Değeri	2024	2025	2026	2027	2028
PG-1.1.1 Ortaöğretimde okullaşma oranı (%)		40	80,56	82,50	85,00	87,50	90,00	92,50
PG-1.1.2 Ortaöğretimde 20 gün ve üzeri devamsız öğrenci oranı (%) (Özürlü ve Özürsüz)	ORGM	30	20,69	18,50	17,00	15,50	14,00	12,50
PG-1.1.3 Ortaöğretimde en az bir sosyal Etkinliğe katılan öğrenci oranı	ORGM	30	12	13	14	15	16	18
Sorumlu Birim		Okul İdaresi-Rehberlik Servisi						
İş Birliği Yapılacak Birim(ler)		Kaymakamlık-İlçe Milli Eğitim Müdürlüğü-Rehberlik Servisi-Belediye-Sosyal Hizmetler						
Stratejiler		<p>S-1.1.1 Öğrencilerin ortaöğretime katılımlarının artırılmasına, devamsızlık ve sınıf tekrarlarının azaltılmasına ve örgün eğitim içinde kalmalarına yönelik çalışmalar yapılacaktır.</p> <p>S-1.1.2 Ortaöğretimde öğrencilerin akademik, bilimsel, sosyal, kültürel, sanatsal, sportif faaliyetler ile sosyal sorumluluk programı kapsamındaki çalışmalara katılımları sağlanacaktır.</p> <p>S-1.1.3 Toplumun tüm kesimlerinden daha çok öğrenciye, özel eğitim okullarına erişim imkânını sağlamaya yönelik bilgilendirme çalışmaları yapılacaktır.</p>						
Riskler		<ul style="list-style-type: none"> • Sosyoekonomik nedenlerle yurt içi nüfus hareketlerinde yaşanan düzensizlik • Bölgeler arası gelişmişlik düzeyinde farklılıkların devam etmesi • Süregelen hastalıklar 						
Maliyet Tahmini		150.000,00 TL						
Tespitler		<ul style="list-style-type: none"> • Eğitim ortamlarının öğrencilerin sosyal, sportif ve kültürel ihtiyaçlarını karşılamakta yetersiz olması • Bazı öğrencilerin maddi imkânsızlıklar sebebiyle ortaöğretime devam edememesi • Eğitim maliyetlerinde öngörülemez artışın yaşanması • Bazı öğrencilerin süregelen hastalıklara sahip olması 						
İhtiyaçlar		<ul style="list-style-type: none"> • Öğrencilerin devamsızlıklarının önlenmesi, ilgi ve yeteneklerine uygun olarak yönlendirilmesi ve ortaöğretime katılımlarının artırılması için rehberlik sisteminin güçlendirilmesi • Okul aidiyetinin geliştirilmesi amacıyla öğrencilere yönelik sosyal etkinliklerin artırılması • Eğitim ortamlarının öğrenci ihtiyaçlarına cevap verecek şekilde geliştirilmesi ve buna yönelik finansmanın sağlanması • Ortaöğretimde akademik başarısızlık, devamsızlık, sınıf tekrarı ve okul terkine sebep olan faktörlerin tespit edilmesi 						

Amaç 1	Çağın ihtiyaç duyduğu bilgi, beceri ve yetkinlikleri kazandıran, teknolojiyi üreten, tarih bilinci ve bilim aracılığıyla geleceği kurgulayan, nitelikli insan kaynağı yetiştiren, ekonomiye katkı sunan, değerleriyle bireyi hayata hazır kılan, empati ve nezaket kazandıran bir ortaöğretim yapısı ile öğrenciler yetiştirmek.						
Hedef 1.2	Ortaöğretim sisteminde, öğrencilere değişen dünyanın gerektirdiği bilgi, beceri ve yeterlilikler kazandırılacaktır.						
Amacın İlgili Olduğu Program/Alt Program Adı	ORTAÖĞRETİM						
Amacın İlişkili Olduğu Alt Program Hedefi	Genel Ortaöğretim						
Performans Göstergeleri	Hedefe Etkisi (%)	Plan Dönemi Başlangıç Değeri	2024	2025	2026	2027	2028
PG-1.2.1 Genel ortaöğretimde öğrencilerin yılsonu başarı puan ortalaması	50	85	88	90	92	94	96
PG-1.2.2 Atölye çalışmalarına katılan öğrenci sayısı	50	12	13	14	15	16	18
Sorumlu Birim	Okul İdaresi-Rehberlik Servisi						
İş Birliği Yapılacak Birim(ler)	Okul İdaresi-Rehberlik Servisi						
Stratejiler	<p>S-1.2.1 Türkiye Yüzyılı vizyonu kapsamında dünyada bilim, kültür ve sanatta söz sahibi olabilmek için genel ortaöğretimde niteliğin geliştirilmesine yönelik çalışmalar yapılacaktır.</p> <p>S-1.2.2 Ortaöğretimde öğrencilerin bütüncül gelişimini destekleyecek yeni bir eğitim yaklaşımı ile hazırlanacak ve güncellenecek olan öğretim programlarının gereği gibi uygulanması sağlanacaktır.</p> <p>S-1.2.3 Öğrencilerimizin, öğrenme sorumluluğu kazandıracak üst düzey sosyal ve duygusal becerilerini geliştirecek şekilde tasarlanacak olan ders kitapları ve materyallerden bireysel öğrenme platformundan etkin bir şekilde yararlanması sağlanacaktır.</p>						
Riskler	<ul style="list-style-type: none"> • Öğrenci velilerinin yükseköğretime çok fazla değer atfetmesi • Konjonktürel ve sosyoekonomik alandaki gelişmelerin eğitimde yeni uygulamaların hayata geçirilmesi ve geliştirme çalışmaları üzerinde baskı oluşturması • Bölgesel ve okullar arası farklılıkların devam etmesi 						
Maliyet Tahmini	100.000,00 TL						
Tespitler	<ul style="list-style-type: none"> • Genel ortaöğretimde, öğrencilerin çok yönlü gelişimini destekleyecek uygulamaların istenen düzeyde olmaması • Genel ortaöğretim kurumları arası imkân ve başarı farklılıklarının olması • Projelerin yürütülebilmesi için finans kaynağının yeterli olmaması ve proje yürütücülerinin yeterince desteklenmemesi 						
İhtiyaçlar	<ul style="list-style-type: none"> • Eğitimin paydaşları ile iş birliklerinin artırılması • Genel ortaöğretimde mevcut uygulamaların öğrencilerin çok yönlü gelişimini destekleyecek projelerle ilgilenmesine ve yeni projeler üretmesine imkân verecek şekilde düzenlenmesi 						

Amaç 2		Farklılıkları dikkate alan bir özel eğitim ve rehberlik anlayışıyla öğrencilerin, eğitim ve yaşam süreçlerindeki potansiyellerini en üst düzeye çıkaracak ve özel gereksinimli bireylerin toplumla bütünleşmelerini sağlayacak bilgi ve beceriler ile ilgi ve yetenekleri doğrultusunda gelişimlerini destekleyecek fiziki, beşerî ve teknolojik imkânları artırmak.						
Hedef 2.1		Öğrencilerin bireysel özelliklerine ve öğrenme ihtiyaçlarına uygun fiziksel ve beşerî iyileştirmeler sağlanarak eğitime erişimleri artırılacaktır.						
Amacın İlgili Olduğu Program/Alt Program Adı		ÖZEL EĞİTİM VE REHBERLİK						
Amacın İlişkili Olduğu Alt Program Hedefi		Eğitime Erişim ve Fırsat Eşitliği						
Performans Göstergeleri		Hedefe Etkisi (%)	Plan Dönemi Başlangıç Değeri	2024	2025	2026	2027	2028
PG 2.1.1 Özel eğitim alanında eğitim verilen paydaş sayısı	Eğitim verilen personel sayısı	50	3	4	5	6	8	10
	Eğitim verilen veli sayısı	50	3	5	8	10	12	16
Sorumlu Birim		Okul İdaresi – Rehberlik Servisi - Öğretmenler						
İş Birliği Yapılacak Birim(ler)		İlçe Milli Eğitim Müdürlüğü – Rehberlik ve Araştırma Merkezi						
Stratejiler		S-2.1.1 Öğretmenlere, en son özel eğitim stratejileri, teknikleri ve en iyi uygulamalar hakkında mahalli hizmet içi eğitim, velilere ise rehberlik ve araştırma merkezlerinde özel eğitim alanında seminerler yüz yüze veya çevrim içi olarak sunulacaktır.						
Riskler		<ul style="list-style-type: none"> • Sunulacak eğitimler için paydaşların talebinin istenen düzeyde olmaması • İlgili paydaşlara sunulacak eğitimler için uzman personel sayısının ihtiyacı karşılamaması 						
Maliyet Tahmini		50.000,00 TL						
Tespitler		<ul style="list-style-type: none"> • Özel eğitim ihtiyacı olan öğrencilerin özellikleri ve eğitim süreçleri hakkında ilgili paydaşların yeterli düzeyde bilgi sahibi olmaması 						
İhtiyaçlar		<ul style="list-style-type: none"> • Öğretmenler, okul yöneticileri ve diğer personel ile ailelerin özel eğitim ihtiyacı olan öğrencilere yönelik bilgi, beceri, tutum ve farkındalıklarının geliştirilmesi 						

Amaç 2	Farklılıkları dikkate alan bir özel eğitim ve rehberlik anlayışıyla öğrencilerin, eğitim ve yaşam süreçlerindeki potansiyellerini en üst düzeye çıkaracak ve özel gereksinimli bireylerin toplumla bütünleşmelerini sağlayacak bilgi ve beceriler ile ilgi ve yetenekleri doğrultusunda gelişimlerini destekleyecek fiziki, beşerî ve teknolojik imkânları artırmak.						
Hedef 2.2	Özel eğitim ihtiyacı olan öğrencilerin kendi ilgi ve yetenekleri doğrultusunda sosyal ve akademik gelişimleri desteklenecektir.						
Amacın İlgili Olduğu Program/Alt Program Adı	ÖZEL EĞİTİM VE REHBERLİK						
Amacın İlişkili Olduğu Alt Program Hedefi	Özel Eğitim						
Performans Göstergeleri	Hedefe Etkisi (%)	Plan Dönemi Başlangıç Değeri	2024	2025	2026	2027	2028
PG-2.2.1 Sosyal etkinliklerde en az bir faaliyete katılan özel eğitim öğrenci oranı(%)	100	80	85	88	90	95	100
İş Birliği Yapılacak	Okul İdaresi – Rehberlik Servisi - Öğretmenler						
Birim(ler)	İlçe Milli Eğitim Müdürlüğü – Okul Rehberlik Servisi - Rehberlik ve Araştırma Merkezi						
Stratejiler	S-2.2.1 Özel eğitim öğrencilerine yönelik sosyal etkinliklerin sayısı ve çeşitliliği artırılabacaktır.						
	S-2.2.2 Özel yetenekli öğrencilere yönelik öğrenme ortamlarının iyileştirilmesi sağlanacaktır.						
Riskler	• Özel eğitim ihtiyacı olan bireylerin özel eğitim ve rehabilitasyon merkezlerinde verilen eğitimlerden etkin ve verimli bir şekilde yararlanamaması						
Maliyet Tahmini	100.000,00 TL						
Tespitler	• Sosyal, kültürel, sanatsal ve sportif faaliyetlere özel eğitim ihtiyacı olan öğrencilerin yeterli düzeyde katılmaması						
İhtiyaçlar	• Sosyal, kültürel, sanatsal ve sportif faaliyetlere özel eğitim ihtiyacı olan öğrencilerin katılımlarının artırılması						

Amaç 2		Farklılıkları dikkate alan bir özel eğitim ve rehberlik anlayışıyla öğrencilerin, eğitim ve yaşam süreçlerindeki potansiyellerini en üst düzeye çıkaracak ve özel gereksinimli bireylerin toplumla bütünleşmelerini sağlayacak bilgi ve beceriler ile ilgi ve yetenekleri doğrultusunda gelişimlerini destekleyecek fiziki, beşeri ve teknolojik imkânları artırmak.							
Hedef 2.3		Akademik, sosyal, duygusal ve mesleki gelişim alanlarında sunulan rehberlik hizmetleri desteklenecektir.							
Amacın İlgili Olduğu Program/Alt Program Adı		ÖZEL EĞİTİM VE REHBERLİK							
Amacın İlişkili Olduğu Alt Program Hedefi		Rehberlik							
Performans Göstergeleri		Hedefe Etkisi (%)	Plan Dönemi Başlangıç Değeri	2024	2025	2026	2027	2028	2028
PG-2.3.1 Bağımlılıkla mücadele amacıyla verilen eğitimlere katılan kişi sayısı	Öğrenci Sayısı	50	4	5	6	8	10	12	16
	Öğretmen Sayısı		2	3	4	6	8	9	10
PG-2.3.2 Gelişimsel, önleyici ve iyileştirici psiko-sosyal destek çalışmaları kapsamında verilen eğitim sayısı		50	1	2	2	3	3	4	6
Sorumlu Birim		Okul İdaresi – Okul Rehberlik Servisi							
İş Birliği Yapılacak Birim(ler)		İlçe Milli Eğitim Müdürlüğü – Okul Rehberlik Servisi - Rehberlik ve Araştırma Merkezi							
Stratejiler		<p>S-2.3.1 Öğretmenlerin bağımlılıkla mücadele programlarını uygulama konusundaki yetkinliklerinin artırılması ve öğrencilerin bağımlılıkla mücadele bilinçlerinin geliştirmesi amacıyla eğitimler düzenlenecektir.</p> <p>S-2.3.2 Rehber öğretmenlerin, öğrencilerin mesleki rehberlik konusundaki ihtiyaçlarını karşılamaları için eğitimler düzenlenecektir.</p> <p>S-2.3.3 Gelişimsel, önleyici ve iyileştirici psikososyal destek çalışmaları kapsamında öğrencilere yönelik düzenlenen eğitimler yaygınlaştırılacaktır.</p>							
Riskler		<ul style="list-style-type: none"> Bağımlılıkla ilgili olarak verilecek eğitimlerin maliyetinin yüksek olması Sunulacak eğitimler için paydaşların yeterli zaman ayıramaması İlgili paydaşlara sunulacak eğitimler için uzman personel sayısına ulaşamaması Eğitim içerikleri ve materyallerin üretilmesinde maliyetlerin sürekli artması 							
Maliyet Tahmini		20.000,00 TL							
Tespitler		<ul style="list-style-type: none"> Gelişen şartlar ve ortaya çıkan ihtiyaçlar doğrultusunda öğretmenlerin rehberlik hizmetleri konusunda eksikliklerinin olması Rehberlik hizmetlerinin sunumuna yönelik dijital içeriklerin yeterli düzeyde olmaması RAM’larda görev yapan personelin bilgi ve becerilerinin geliştirilmesi gerekliliği Bağımlılıkla mücadele programlarını uygulama yetkinliği olan rehber öğretmen sayısının yetersizliği 							
İhtiyaçlar		<ul style="list-style-type: none"> Rehberlik hizmetlerinin sunumuna yönelik dijital içeriklerin hazırlanması Rehber öğretmenlere yönelik hizmet içi eğitimlerin düzenlenmesi RAM’larda görev yapan personele yönelik mesleki gelişim programlarının uygulanması Rehber öğretmenlerin bağımlılıkla mücadele programlarını uygulama konusunda eğitim alması 							

Amaç 3	Türkiye Yüzyılı inşasında millî, manevi ve kültürel değerlerini özümsemiş; çağın gereklerine uygun bilgi, beceri, tutum ve davranışlar ile demokratik anlayışa ve millî şura sahip şahsiyetli ve üretken öğrenciler yetiştirmek.						
Hedef 3.1	Teknolojinin eğitim sistemine daha fazla uyarlanması amacıyla dijital içeriklerin kullanımı artırılacak ve dijital öğretmen yeterlikleri doğrultusunda öğretmenlerin dijital becerileri geliştirilecektir.						
Amacın İlgili Olduğu Program/Alt Program Adı	ÖĞRENME KAZANIMLARI						
Amacın İlişkili Olduğu Alt Program Hedefi	Dijital içerik						
Performans Göstergeleri	Hedefe Etkisi (%)	Plan Dönemi Başlangıç Değeri	2024	2025	2026	2027	2028
PG-3.1.1 Dijital öğretmen yeterlikleri doğrultusunda öğretmenler için düzenlenen mahalli dijital beceri eğitimlerinin sayısı	50	0	0	1	2	3	4
PG-3.1.2 Dijital yeterlilikleri geliştirmeye yönelik mahalli hizmet içi eğitim kurslarına katılan öğretmen sayısı	50	0	0	4	6	8	10
Sorumlu Birimler	Okul İdaresi – Rehberlik Servisi						
İş birliği Yapılacak Birim	İlçe Milli Eğitim Müdürlüğü - - Halk Eğitimi Merkezi Müdürlüğü						
Stratejiler	<p>S-3.1.1 Öğretmenlerimizin dijital yeterliklerinin artırılmasına yönelik farkındalık çalışmaları yapılacaktır.</p> <p>S-3.1.2 Öğretmenlerimizin dijital yeterliklerinin artırılmasına yönelik uzaktan ya da yüz yüze mahalli hizmet içi eğitim faaliyetleri düzenlenecektir.</p>						
Maliyet Tahmini	20.000,00 TL						
Tespitler	<ul style="list-style-type: none"> Eğitim teknolojilerinin eğitime uyarlanmasında yaşanan sorunlar Öğretmenlerin dijital yeterlikleri arasında farklılıklar bulunması 						
İhtiyaçlar	<ul style="list-style-type: none"> Öğretmenlerin dijital yeterlik seviyelerini, eksikliklerini ve ilgi alanlarını belirlemeye yönelik ihtiyaç analizinin yapılması Öğretmenlerin dijital yeterliklerini geliştirmek amacıyla eğitim faaliyetlerinin yapılması 						

Amaç 3	Türkiye Yüzyılı inşasında millî, manevi ve kültürel değerlerini özümsemiş; çağın gereklerine uygun bilgi, beceri, tutum ve davranışlar ile demokratik anlayışa ve millî suura sahip şahsiyetli ve üretken öğrenciler yetiştirmek.						
Hedef 3.2	Sürdürülebilir kalkınma hedeflerine uygun bir yaklaşımla çevre ve iklim değişikliği konusunda farkındalığın artırılması sağlanacaktır.						
Amacın İlgili Olduğu Program/Alt Program Adı	ÖĞRENME KAZANIMLARI						
Amacın İlişkili Olduğu Alt Program Hedefi	Çevre Bilinci						
Performans Göstergeleri	Hedefe Etkisi (%)	Plan Dönemi Başlangıç Değeri	2024	2025	2026	2027	2028
PG 3.2.1 Sıfır Atık ile ilgili verilen eğitim sayısı	50	0	2	2	3	3	4
PG 3.2.2 Sıfır Atık kapsamında teslim edilen atık oranı (kg)	50	0	20	25	30	35	50
Sorumlu Birimler	Okul İdaresi – Rehberlik Servisi						
İş birliği yapılacak Birim	İlçe Milli Eğitim Müdürlüğü – Rehberlik Servisi – İlçe İSG Bürosu						
Stratejiler	<p>S-3.2.1 Sıfır atık ve geri dönüşüm uygulamalarının yaygınlaştırılması amacıyla okul/kurumlarda “Sıfır Atık Projesi” kapsamında atıklar (ambalaj atığı, özel atık, tıbbi atık, tehlikeli atıklar) kaynağından ayrı ayrı toplanarak geri dönüşüm ve geri kazanım süreci içerisinde değerlendirilecektir.</p> <p>S-3.2.2 Sınıf Atık Projesi kapsamında okulumuz personellerine eğitimler verilecektir.</p>						
Riskler	<ul style="list-style-type: none"> • Faaliyetlerde sürekliliğin sağlanamaması • Çevre bilinci konusunda toplumun farkındalıklarına karşı dirençli olması • Mali kaynakların yetersiz kalması 						
Maliyet Tahmini	50.000,00 TL						
Tespitler	<ul style="list-style-type: none"> • Çevre ve iklim değişikliği konusunda yeterli duyarlılık ve farkındalığın olmaması • İklim değişikliğine bağlı olarak ortaya çıkabilecek afetlerde gerekli önlemlerin eksikliği • Doğal kaynakların korunması ve tasarrufuna karşı tedbirler alınmaması 						
İhtiyaçlar	<ul style="list-style-type: none"> • Toplumda çevre ve iklim değişikliği bilincinin oluşturulması • Enerji verimliliğinin sağlanması • Su tasarrufunun sağlanması • Atıkların yönetilmesi 						

Amaç 4	Türkiye Yüzyılı vizyonu doğrultusunda ülkemizin uluslararası alanda görünürlüğünü artıracak eğitim diplomasisi çalışmalarıyla yurt dışında yaşayan vatandaşlara, soydaşlara ve ülke vatandaşlarına yönelik eğitim öğretim faaliyetlerini yaygınlaştırmak ve eğitim iş birlikleri geliştirmek.						
Hedef 4.1	Güçlü bir eğitim diplomasisi ile uluslararası iş birlikleri geliştirilecek ve ülkemizin uluslararası alanda etkililiği artırılabacaktır.						
Amacın İlgili Olduğu Program/Alt Program Adı	ULUSLARARASI EĞİTİM İŞ BİRLİKLERİ VE YURTDIŞI EĞİTİM						
Amacın İlişkili Olduğu Alt Program Hedefi	Uluslararası Eğitim İş birliği						
Performans Göstergeleri	Hedefe Etkisi (%)	Plan Dönemi Başlangıç Değeri	2024	2025	2026	2027	2028
PG 4.1.1 AB Projelerine yönelik verilen eğitim sayısı	50	0	0	1	2	3	4
PG 4.1.2 AB Projelerine yönelik verilen eğitimlere katılan öğretmen sayısı	50	0	0	4	6	8	10
Sorumlu Birim	Okul İdaresi – Rehberlik Servisi						
İş Birliği Yapılacak Birim(ler)	İlçe Milli Eğitim Müdürlüğü – Rehberlik Servisi						
Stratejiler	S-4.1.1 AB Projeleri yazmaya yönelik düzenlenen eğitimler yaygınlaştırılacaktır. S-4.1.2 AB Projeleri yazmaya yönelik düzenlenen eğitimlere katılmaları için öğretmenler teşvik edilecektir.						
Riskler	<ul style="list-style-type: none"> Dış politikadaki değişimler İlgili ülkede doğa kaynaklı afet, savaş vb. durumların ortaya çıkması Bürokratik gecikmeler 						
Maliyet Tahmini	20.000,00 TL						
Tespitler	<ul style="list-style-type: none"> Eğitim diplomasisi politikasının daha etkin yürütülmesi Ülkemizin uluslararası alanda görünürlüğünün beklenen düzeyde olmaması Üyesi olunan uluslararası kuruluşlarla yapılan iş birliklerinin etkinliği 						
İhtiyaçlar	<ul style="list-style-type: none"> Eğitim diplomasisi faaliyetleri ile Türkiye'nin etki alanının artırılması Ülkemiz ile yabancı ülkeler arasındaki eğitim iş birliklerine zemin sağlanması 						

Amaç 4		Türkiye Yüzyılı vizyonu doğrultusunda ülkemizin uluslararası alanda görünürlüğünü artıracak eğitim diplomasisi çalışmalarıyla yurt dışında yaşayan vatandaşlara, soydaşlara ve ülke vatandaşlarına yönelik eğitim öğretim faaliyetlerini yaygınlaştırmak ve eğitim iş birlikleri geliştirmek.						
Hedef 4.2		Müdürlüğümüzün uluslararası kuruluşlardaki etkinliği güçlendirilecek, uluslararası fonlardan daha fazla faydalanılmasına yönelik uluslararası kuruluşların çalışmalarına ilişkin farkındalık artırılacaktır.						
Amacın İlgili Olduğu Program/Alt Program Adı		ULUSLARARASI EĞİTİM İŞ BİRLİKLERİ VE YURTDIŞI EĞİTİM						
Amacın İlişkili Olduğu Alt Program Hedefi		Uluslararası Eğitim İş birliği						
Performans Göstergeleri		Hedefe Etkisi (%)	Plan Dönemi Başlangıç Değeri	2024	2025	2026	2027	2028
PG-4.2.1 Uluslararası hareketlilik programlarına katılan alan bazlı kişi sayısı	Okul Eğitimi	50	0	2	2	3	3	4
PG-4.2.2 Uluslararası hareketlilik programlarına katılan kişi sayısı	Öğretmen	50	0	2	2	3	3	4
Sorumlu Birim		Okul İdaresi – Rehberlik Servisi						
İş Birliği Yapılacak Birim(ler)		İlçe Milli Eğitim Müdürlüğü – Rehberlik Servisi						
Stratejiler		<p>S-4.2.1 Öğretmenlerin uluslararası hareketlilik programlarına katılabilmelerini sağlayacak projeler geliştirilecektir.</p> <p>S-4.2.2 Öğretmenlerin uluslararası hareketlilik programları için gerekli yabancı dil becerilerini geliştirmeye yönelik eğitimler planlanacaktır.</p> <p>S-4.2.3 Dezavantajlı grupların uluslararası hareketlilik programlarında daha çok yer alması sağlanacaktır.</p>						
Riskler		<ul style="list-style-type: none"> • Öğretmenlerimizin yabancı dil düzeylerinin yeterli olmaması • İlgili ülkede doğa kaynaklı afet, savaş vb. durumların ortaya çıkması • Uluslararası hareketliliklere ilişkin farkındalığın yeterli olmaması 						
Maliyet Tahmini		80.000,00 TL						
Tespitler		<ul style="list-style-type: none"> • Öğretmenlerimizin hareketlilik programlarının gerektirdiği yabancı dil düzeylerinin yeterli olmaması 						
İhtiyaçlar		<ul style="list-style-type: none"> • Eğitim diplomasisi faaliyetleri ile Türkiye'nin etki alanının artırılması • Bakanlığımız yurt dışı teşkilatının kurumsal kapasitesinin idari ve mali yönden güçlendirilmesi • Ülkemiz ile yabancı ülkeler arasındaki eğitim iş birliklerine zemin sağlanması 						

Amaç 5	Türkiye Yüzyılı vizyonu doğrultusunda fiziki ve teknolojik altyapısıyla güçlü, nitelikli personelle eğitime erişimi ve eğitimde kaliteyi artıracak, etkin ve hesap verebilen kurumsal yapıyı geliştirmek.						
Hedef 5.1	Öğretmen yetiştirme ve geliştirme süreci; öğretmenlik mesleğinin niteliğini ve toplumsal statüsünü güçlendirecek, ihtiyaç duyulan personel niteliklerini ve mesleki gelişimi sağlayacak şekilde yürütülecektir.						
Amacın İlgili Olduğu Program/Alt Program Adı	KURUMSAL KAPASİTE						
Amacın İlişkili Olduğu Alt Program Hedefi	Öğretmen ve Yöneticiler						
Performans Göstergeleri	Hedefe Etkisi (%)	Plan Dönemi Başlangıç Değeri	2024	2025	2026	2027	2028
PG-5.1.1 Öğretmen başına düşen yıllık hizmet içi eğitim süresi (Dakika)	40	60	80	90	100	120	150
PG-5.1.2 Düzenlenen hizmet içi eğitim sayısı	40	4	6	8	10	12	14
PG- 5.1.3 Hizmet içi eğitimlere katılan kursiyer sayısı	30	6	7	8	9	10	10
Sorumlu Birim	Okul İdaresi – Rehberlik Servisi						
İş Birliği Yapılacak Birim(ler)	İlçe Milli Eğitim Müdürlüğü – Rehberlik Servisi – Halk Eğitimi Merkezi Müdürlüğü						
Stratejiler	<p>S-5.1.1 Öğretmenlerimizin ve okul yöneticilerimizin hizmet içi eğitim programlarında yer alan eğitimlere katılımı teşvik edilecektir.</p> <p>S-5.1.2 Öğretmenlerimizin ve okul yöneticilerimizin mesleki gelişimlerini sürekli desteklemek üzere üniversitelerle ve STK'lerle yüz yüze, örgün ve/veya uzaktan eğitim iş birlikleri hayata geçirilerek eğitimler düzenlenecek ve öğretmenlerin mesleki gelişim programları, güncel ihtiyaçlar temelinde bölgenin, okulun ve öğretmenin gereksinimlerine uygun şekilde belirlenerek okullarda uygulanacaktır.</p> <p>S-5.1.3 Kişisel ve mesleki gelişim programlarının yaygınlaştırılması ve öğretmenlerin bu faaliyetlere erişilebilirliğinin artırılmasına ve katılımına yönelik çalışmalar yapılacaktır.</p>						
Riskler	<ul style="list-style-type: none"> Hizmet içi eğitim programlarında katılımcı sayısının sınırlı olması Öğretmenlere ve okul yöneticilerine yönelik yoğun hizmet içi eğitim programlarının okullarda eğitim öğretimi aksatması 						
Maliyet Tahmini	80.000,00 TL						
Tespitler	<ul style="list-style-type: none"> Öğretmenlerin talep ettikleri düzeyde eğitim alamaması Öğretmenlerin mesleki gelişim ihtiyaç ve önceliklerini belirlemede okulların ihtiyaçlarının yeterli düzeyde dikkate alınmaması 						
İhtiyaçlar	<ul style="list-style-type: none"> İhtiyaç duyulan alanlarda öğretmen ve yöneticilere üniversiteler aracılığıyla mesleki gelişim eğitimlerinin verilmesi Mesleki gelişimde, yerel ihtiyaçlara duyarlı ve okul bağlamıyla uyumlu yeni yaklaşımlar olarak tanımlanan mesleki gelişim toplulukları, okul temelli mesleki gelişim ve öğretmen-yönetici hareketlilik programlarının yaygınlaştırılması ve öğretmenlerin bu faaliyetlere erişilebilirliğinin artırılması 						

4. BÖLÜM

STRATEJİK PLAN
MALİYETLENDİRME

MALİYETLENDİRME

Millî Eğitim Bakanlığı 2024-2028 Stratejik Planı'nın maliyetlendirilmesi sürecindeki temel gaye; stratejik amaç, hedef ve stratejilerin gerektirdiği maliyetlerin ortaya konulması suretiyle politika tercihlerinin ve karar alma sürecinin rasyonelleştirilmesine katkıda bulunmaktır. Bu sayede stratejik plan ile bütçe arasındaki bağlantı güçlendirilecek ve harcamaların önceliklendirilme süreci iyileştirilecektir.

Bu temel gayeden hareketle planın tahmini maliyetlendirilmesi şu şekilde yapılmıştır:

- Hedeflere ilişkin stratejiler durum analizi çalışmaları sonuçları ve ilgili birimlerin katılımlarıyla tespit edilmiştir.
- Stratejilere ilişkin maliyetlerin bütçe dağılımları yapılmadan önce genel yönetim giderleri ayrılmıştır.
- Hesaplamalar yapılırken ilk üç yıl için harcamalara ilişkin olarak Orta Vadeli Program (OVP) 2024-2026'da yer alan program bazlı giderlerin (harcamaların) artış oranları baz alınmıştır. Son iki yıl ise aritmetik artış oranıyla tahmin edilmiştir. Kaynaklara ilişkin ise yine ilk üç yıl için OVP 2024-2026'da yer alan program bazlı gelirlerin (kaynaklar) artış oranları ve son iki yıl için aritmetik artış oranıyla tahminde bulunulmuştur. Ayrıca merkezi yönetim bütçesiyle beraber sivil toplum kuruluşları ve uluslararası kuruluşların proje-iş birliği katkıları, sosyal yardımlaşma gelirleri gibi bütçe dışı kaynaklar da dikkate alınmıştır.
- Stratejilere ilişkin tahmini maliyetler belirlenirken buradan hareketle hedef maliyetleri de belirlenmiştir.
- Hedef maliyetlerinden yola çıkılarak amaç maliyetleri ortaya çıkarılmış ve amaç maliyetlerinden de stratejik plan maliyeti belirlenmiştir.

Toplam kaynakların dağılım oranlarına bakıldığında %97,85'inin Bakanlığımız bütçesi, %2,15'inin ise STK'ler ve uluslararası kuruluşların proje-iş birliği katkıları, sosyal yardımlaşma gelirleri gibi bütçe dışı kaynakların katkısı olduğu görülmektedir. Ancak, bu %2,15'lik oran gelişmiş ülkelere göre oldukça düşük kalmaktadır. Dolayısıyla eğitime ayrılan kaynakların artırılması için finansman çeşitliliğinin sağlanması ve bunların genel bütçesine oranının artırılmasına yönelik çalışmalara ağırlık verilmesi gerekmektedir. Dolayısıyla 2024-2028 Stratejik Planı döneminde bu husus Bakanlığımızın öncelikleri arasına alınmıştır.

Bakanlığımız stratejik planında yedi amaç ve otuz üç hedef bulunmaktadır. Okulumuza göre uyarlanan stratejik plan doğrultusunda 5 amaç 10 hedef tablolarda belirtilmiştir. Söz konusu amaç ve hedeflere ilişkin beş yıllık tahmini bütçe dağılımları Tablo 21'de gösterilmiştir. Tabloda görüleceği üzere son iki yılın gelir ve giderlerinde yaşanan artıştan hareketle hazırlanan beş yıllık maliyetlendirme sonucunda Bakanlığımızın tahmini olarak 1.042.790.893.696 TL'lik bir harcama yapacağı öngörülmektedir.

Tablo 21: Amaç ve Hedef Maliyetleri

AMAÇ VE HEDEF NO	2024	2025	2026	2027	2028	TOPLAM MALİYET
AMAÇ 1						
HEDEF 1.1	15.000,00	20.000,00	25.000,00	40.000,00	50.000,00	150.000,00
HEDEF 1.2	5.000,00	10.000,00	15.000,00	30.000,00	40.000,00	100.000,00
AMAÇ 1	20.000,00	30.000,00	40.000,00	70.000,00	90.000,00	250.000,00
AMAÇ 2						
HEDEF 2.1	5.000,00	6.000,00	8.000,00	12.000,00	19.000,00	50.000,00
HEDEF 2.2	5.000,00	10.000,00	15.000,00	30.000,00	40.000,00	100.000,00
HEDEF 2.3	2.000,00	3.000,00	4.000,00	5.000,00	6.000,00	20.000,00
AMAÇ 2	12.000,00	19.000,00	27.000,00	47.000,00	65.000,00	170.000,00
AMAÇ 3						
HEDEF 3.1	2.000,00	3.000,00	4.000,00	5.000,00	6.000,00	20.000,00
HEDEF 3.2	5.000,00	6.000,00	8.000,00	12.000,00	19.000,00	50.000,00
AMAÇ 3	7.000,00	9.000,00	12.000,00	17.000,00	25.000,00	70.000,00
AMAÇ 4						
HEDEF 4.1	2.000,00	3.000,00	4.000,00	5.000,00	6.000,00	20.000,00
HEDEF 4.2	5.000,00	10.000,00	15.000,00	20.000,00	30.000,00	80.000,00
AMAÇ 4	7.000,00	13.000,00	19.000,00	25.000,00	36.000,00	100.000,00
AMAÇ 5						
HEDEF 5.1	5.000,00	10.000,00	15.000,00	20.000,00	30.000,00	80.000,00
AMAÇ 5	5.000,00	10.000,00	15.000,00	20.000,00	30.000,00	80.000,00
AMAÇ TOPLAM	51.000,00	81.000,00	113.000,00	179.000,00	246.000,00	670.000,00
Gen. Yön. Gideri	25.500,00	40.500,00	56.500,00	89.500,00	123.000,00	335.000,00
TOPLAM KAYNAK	76.500,00	121.500,00	169.500,00	268.500,00	369.000,00	1.005.000,00

5. BÖLÜM

STRATEJİK PLAN
İZLEME VE
DEĞERLENDİRME

İZLEME VE DEĞERLENDİRME

Bu bölümde MEB 2024-2028 Stratejik Planı'nın izleme ve değerlendirme modeline ve aşamalarına değinilmiştir. Ayrıca, izleme ve değerlendirme faaliyetlerinin etkin bir şekilde gerçekleştirilmesi için oluşturulan performans göstergelerine ilişkin sorumlu birimlere yer verilmiştir.

MEB 2024-2028 STRATEJİK PLANI İZLEME VE DEĞERLENDİRME MODELİ

Belirtilen temel ilkeler ve veri analiz yöntemleri doğrultusunda Millî Eğitim Bakanlığı 2024-2028 Stratejik Planı İzleme ve Değerlendirme Modeli'nin çerçevesini;

1. Performans göstergeleri ve stratejiler bazında gerçekleşme durumlarının belirlenmesi,
2. Performans göstergelerinin gerçekleşme durumlarının hedeflerle kıyaslanması,
3. Stratejiler kapsamında yürütülen faaliyetlerin Bakanlık faaliyet alanlarına dağılımının belirlenmesi,
4. Sonuçların raporlanması ve paydaşlarla paylaşımı,
5. Hedeflerden sapmaların nedenlerinin araştırılması,
6. Alternatiflerin ve çözüm önerilerinin geliştirilmesi süreçleri oluşturmaktadır.

01

Performans göstergeleri ve stratejiler bazında gerçekleşme durumlarının belirlenmesi,

02

Performans göstergelerinin gerçekleşme durumlarının hedeflerle kıyaslanması,

03

Stratejiler kapsamında yürütülen faaliyetlerin Bakanlık faaliyet alanlarına dağılımının belirlenmesi,

04

Sonuçların raporlanması ve paydaşlarla paylaşımı,

05

Hedeflerden sapmaların nedenlerinin araştırılması,

06

Alternatiflerin ve çözüm önerilerinin geliştirilmesi.

İZLEME VE DEĞERLENDİRME SÜRECİNİN İŞLEYİŞİ

İzleme ve değerlendirme sürecinin işleyişi ana hatları ile aşağıdaki şekilde özetlenmiştir. MEB 2024–2028 Stratejik Planı'nda yer alan performans göstergelerinin gerçekleşme durumlarının tespiti yılda iki kez yapılacaktır. Ara izleme olarak nitelendirilebilecek yılın ilk altı aylık dönemini kapsayan birinci izleme kapsamında, MEB Stratejik Plan İzleme ve Değerlendirme Modülü vasıtasıyla, Strateji Geliştirme Başkanlığı tarafından harcama birimlerinden sorumlu oldukları performans göstergeleri ve stratejiler ile ilgili gerçekleşme durumlarına ilişkin veriler toplanarak konsolide edilecektir. Performans hedeflerinin gerçekleşme durumları hakkında hazırlanan “Stratejik Plan İzleme Raporu” Bakan, Bakan yardımcıları, birim amirleri ve kurum içi paydaşların görüşüne sunulacaktır. Bu aşamada amaç, varsa öncelikle yıllık hedefler olmak üzere, hedeflere ulaşılmasının önündeki engelleri ve riskleri belirlemek ve yıllık hedeflere ulaşılmasını sağlamak üzere gerekli görülebilecek tedbirlerin alınmasıdır.

Şekil 5: İzleme ve Değerlendirme Süreci



PERFORMANS GÖSTERGELERİ

MEB 2024-2028 Stratejik Planı'nda belirlenen hedeflere ne ölçüde ulaşıldığını ortaya koyabilecek yeterli sayıda ve nitelikte performans göstergeleri kullanılmıştır. Stratejik planda, izleme ve değerlendirme faaliyetlerinin etkili bir şekilde gerçekleştirilmesi için performans göstergelerinden yararlanılmıştır. Performans göstergelerinin izlenmesinde standartlaşmanın sağlanması ve güvenilirliğin temin edilmesi önemli bir konudur. Bu sebeple performans göstergelerinin kimlik kartı olarak nitelendirilebilecek “Performans Göstergesi Kartı” geliştirilmiştir. Bakanlığımıza özgü geliştirilen performans göstergesi kartı ile her bir performans göstergesinin kavramsal çerçevesi, veri kaynağı, kapsamı, veri temin dönemi, hesaplama yöntemi gibi bilgiler kayıt altına alınarak gösterge bilgi tablosunda toplanmıştır. Bu yolla performans göstergelerine ilişkin izleme verilerinin güvenilirliğinin ve karşılaştırılabilirliğinin güvence altına alınması sağlanmıştır.

Tablo 22: Hedef ve Strateji Sorumluluklar

Amaç 1: Çağın ihtiyaç duyduğu bilgi, beceri ve yetkinlikleri kazandıran, teknolojiyi üreten, tarih bilinci ve bilim aracılığıyla geleceği kurgulayan, nitelikli insan kaynağı yetiştiren, ekonomiye katkı sunan, değerleriyle bireyi hayata hazır kılan, empati ve nezaket kazandıran bir ortaöğretim yapısı ile öğrenciler yetiştirmek.			
Hedefler	Stratejiler	Sorumlu Birim	İş Birliği Yapılan Birim(ler)
Hedef 1.1: Öğrencilerin yetkinliklerini ve niteliklerini geliştirmeye yönelik bireysel özellikleri de dikkate alınarak yapılacak çalışmalarla devamsızlık ve sınıf tekrarları azaltılacak ve eğitime katılımı artırılacaktır.	S-1.1.1. Öğrencilerin ortaöğretime katılımlarının artırılmasına, devamsızlık ve sınıf tekrarlarının azaltılmasına ve örgün eğitim içinde kalmalarına yönelik çalışmalar yapılacaktır.	Okul İdaresi-Rehberlik Servisi	Kaymakamlık-İlçe Milli Eğitim Müdürlüğü-Rehberlik Servisi-Belediye-Sosyal Hizmetler
	S-1.1.2 Ortaöğretimde öğrencilerin akademik, bilimsel, sosyal, kültürel, sanatsal, sportif faaliyetler ile sosyal sorumluluk programı kapsamındaki çalışmalara katılımları sağlanacaktır.		
	S-1.1.3 Toplumun tüm kesimlerinden daha çok öğrenciye, özel eğitim okullarına erişim imkânını sağlamaya yönelik bilgilendirme çalışmaları yapılacaktır.		
Hedef 1.2: Ortaöğretim sisteminde, öğrencilere değişen dünyanın gerektirdiği bilgi, beceri ve yeterlilikler kazandırılacaktır.	S-1.2.1 Türkiye Yüzyılı vizyonu kapsamında dünyada bilim, kültür ve sanatta söz sahibi olabilmek için genel ortaöğretimde niteliğin geliştirilmesine yönelik çalışmalar yapılacaktır.	Okul İdaresi-Rehberlik Servisi	Okul İdaresi-Rehberlik Servisi
	S-1.2.2 Ortaöğretimde öğrencilerin bütüncül gelişimini destekleyecek yeni bir eğitim yaklaşımı ile hazırlanacak ve güncellenecek olan öğretim programlarının gereği gibi uygulanması sağlanacaktır.	Okul İdaresi-Rehberlik Servisi	Okul İdaresi-Rehberlik Servisi
	S-1.2.3 Öğrencilerimizin, öğrenme sorumluluğu kazandıracak üst düzey sosyal ve duygusal becerilerini geliştirecek şekilde tasarlanacak olan ders kitapları ve materyallerden bireysel öğrenme platformundan etkin bir şekilde yararlanması sağlanacaktır.	Okul İdaresi-Rehberlik Servisi	Okul İdaresi-Rehberlik Servisi



Amaç 2: Farklılıkları dikkate alan bir özel eğitim ve rehberlik anlayışıyla öğrencilerin, eğitim ve yaşam süreçlerindeki potansiyellerini en üst düzeye çıkaracak ve özel gereksinimli bireylerin toplumla bütünleşmelerini sağlayacak bilgi ve beceriler ile ilgi ve yetenekleri doğrultusunda gelişimlerini destekleyecek fiziki, beşerî ve teknolojik imkânları artırmak.

Hedefler	Stratejiler	Sorumlu Birim	İş Birliği Yapılan Birim (ler)
Hedef 2.1: Öğrencilerin bireysel özelliklerine ve öğrenme ihtiyaçlarına uygun fiziksel ve beşerî iyileştirmeler sağlanarak eğitime erişimleri artırılacaktır.	S-2.1.1 Öğretmenlere, en son özel eğitim stratejileri, teknikleri ve en iyi uygulamalar hakkında mahalli hizmet içi eğitim, velilere ise rehberlik ve araştırma merkezlerinde özel eğitim alanında seminerler yüz yüze veya çevrim içi olarak sunulacaktır.	Okul İdaresi-Rehberlik Servisi-Öğretmenler	İlçe MEM-RAM
Hedef 2.2: Özel eğitim ihtiyacı olan öğrencilerin kendi ilgi ve yetenekleri doğrultusunda sosyal ve akademik gelişimleri desteklenecektir.	S-2.2.1 Özel eğitim öğrencilerine yönelik sosyal etkinliklerin sayısı ve çeşitliliği artırılacaktır.	Okul İdaresi-Rehberlik Servisi-Öğretmenler	İlçe MEM-Rehberlik Servisi-RAM
	S-2.2.2 Özel yetenekli öğrencilere yönelik öğrenme ortamlarının iyileştirilmesi sağlanacaktır.	Okul İdaresi-Rehberlik Servisi-Öğretmenler	İlçe MEM-Rehberlik Servisi-RAM
Hedef 2.3: Akademik, sosyal, duygusal ve mesleki gelişim alanlarında sunulan rehberlik hizmetleri desteklenecektir.	S-2.3.1 Öğretmenlerin bağımlılıkla mücadele programlarını uygulama konusundaki yetkinliklerinin artırılması ve öğrencilerin bağımlılıkla mücadele bilinçlerinin geliştirmesi amacıyla eğitimler düzenlenecektir.	Okul İdaresi-Rehberlik Servisi	İlçe MEM-Rehberlik Servisi-RAM
	S-2.3.2 Rehber öğretmenlerin, öğrencilerin mesleki rehberlik konusundaki ihtiyaçlarını karşılamaları için eğitimler düzenlenecektir.		
	S-2.3.3 Gelişimsel, önleyici ve iyileştirici psikososyal destek çalışmaları kapsamında öğrencilere yönelik düzenlenen eğitimler yaygınlaştırılacaktır.		

Amaç 3: Türkiye Yüzyılı inşasında millî, manevî ve kültürel değerlerini özümsemiş, çağın gereklerine uygun bilgi, beceri, tutum ve davranışlar ile demokratik anlayışa ve millî şüura sahip şahsiyetli ve üretken öğrenciler yetiştirmek.

Hedefler	Stratejiler	Sorumlu Birim	İş Birliği Yapılan Birim (ler)
Hedef 3.1: Teknolojinin eğitim sistemine daha fazla uyarlanması amacıyla dijital içeriklerin kullanımı artırılacak ve dijital öğretmen yeterlikleri doğrultusunda öğretmenlerin dijital becerileri geliştirilecektir.	S-3.1.1 Öğretmenlerimizin dijital yeterliklerinin artırılmasına yönelik farkındalık çalışmaları yapılacaktır.	Okul İdaresi-Rehberlik Servisi	İlçe MEM-Halk Eğitim Merkezi Müdürlüğü
	S-3.1.2 Öğretmenlerimizin dijital yeterliklerinin artırılmasına yönelik uzaktan ya da yüz yüze mahalli hizmet içi eğitim faaliyetleri düzenlenecektir.		
Hedef 3.2: Sürdürülebilir kalkınma hedeflerine uygun bir yaklaşımla çevre ve iklim değişikliği konusunda farkındalığın artırılması sağlanacaktır.	S-3.2.1 Sıfır atık ve geri dönüşüm uygulamalarının yaygınlaştırılması amacıyla okul/kurumlarda "Sıfır Atık Projesi" kapsamında atıklar (ambalaj atığı, özel atık, tıbbi atık, tehlikeli atıklar) kaynağından ayrı ayrı toplanarak geri dönüşüm ve geri kazanım süreci içerisinde değerlendirilecektir.	Okul İdaresi-Rehberlik Servisi	İlçe MEM-Rehberlik Servisi-İlçe İSG Bürosu
	S-3.2.2 Sıfır Atık projesi kapsamında okulumuz personellerine eğitimler verilecektir.		

Amaç 4: Türkiye Yüzyılı vizyonu doğrultusunda ülkemizin uluslararası alanda görünürliğini artıracak eğitim diplomasisi çalışmalarıyla yurt dışında yaşayan vatandaşlara, soydaşlara ve ülke vatandaşlarına yönelik eğitim- öğretim faaliyetlerini yaygınlaştırmak ve eğitim iş birlikleri geliştirmek.

Hedefler	Stratejiler	Sorumlu Birim	İş Birliği Yapılan Birim(ler)
Hedef 4.1: Güçlü bir eğitim diplomasisi ile uluslararası İş birlikleri geliştirilecek ve ülkemizin uluslararası alanda etkililiği artırılabilecektir.	S-4.1.1 AB Projeleri yazmaya yönelik düzenlen eğitimler yaygınlaştırılacaktır.	Okul İdaresi- Rehberlik Servisi	İlçe MEM-Rehberlik Servisi
	S-4.1.2 AB Projeleri yazmaya yönelik düzenlenen eğitimlere katılmaları için öğretmenler teşvik edilecektir		
Hedef 4.2: Müdürlüğümüzün uluslararası kuruluşlardaki etkinliği güçlendirilecek, Uluslararası fonlardan daha fazla faydalanılmasına yönelik uluslararası kuruluşların çalışmalarına ilişkin farkındalık artırılacaktır.	S-4.2.1 Öğretmenlerin uluslararası hareketlilik programlarına katılabilmelerini sağlayacak projeler geliştirilecektir.	Okul İdaresi- Rehberlik Servisi	İlçe MEM-Rehberlik Servisi
	S-4.2.2 Öğretmenlerin uluslararası hareketlilik programları için gerekli yabancı dil becerilerini geliştirmeye yönelik eğitimler planlanacaktır.		
	S-4.2.3 Dezavantajlı grupların uluslararası hareketlilik programlarında daha çok yer alması sağlanacaktır.		

Amaç 5: Türkiye Yüzyılı vizyonu doğrultusunda fiziki ve teknolojik altyapısıyla güçlü, nitelikli personelle eğitime erişimi ve eğitimde kaliteyi artıracak, etkin ve hesap verebilen kurumsal yapıyı geliştirmek.

Hedefler	Stratejiler	Sorumlu Birim	Sorumlu İş Birliği Yapılan Birim(ler)
Hedef 5.1: Öğretmen yetiştirme ve geliştirme süreci; öğretmenlik mesleğinin niteliğini ve toplumsal statüsünü güçlendirecek, ihtiyaç duyulan personel niteliklerini ve mesleki gelişimi sağlayacak şekilde yürütülecektir.	S-5.1.1 Öğretmenlerimizin ve okul yöneticilerimizin hizmet içi eğitim programlarında yer alan eğitimlere katılımı teşvik edilecektir.	Okul İdaresi- Rehberlik Servisi	İlçe MEM-Rehberlik Servisi-Halk Eğitim Merkezi Müdürlüğü
	S-5.1.2 Öğretmenlerimizin ve okul yöneticilerimizin mesleki gelişimlerini sürekli desteklemek üzere üniversitelerle ve STK'lerle yüz yüze, örgün ve/veya uzaktan eğitim iş birlikleri hayata geçirilerek eğitimler düzenlenecek ve öğretmenlerin mesleki gelişim programları, güncel ihtiyaçlar temelinde bölgenin, okulun ve öğretmenin gereksinimlerine uygun şekilde belirlenerek okullarda uygulanacaktır.		
	S-5.1.3 Kişisel ve mesleki gelişim programlarının yaygınlaştırılması ve öğretmenlerin bu faaliyetlere erişilebilirliğinin artırılmasına ve katılımına yönelik çalışmalar yapılacaktır.		

Tablo 23: Performans Göstergeleri

AMAÇ 1 HEDEFLERİNE İLİŞKİN PERFORMANS GÖSTERGELERİ				
Hedef No	PG No	Performans Göstergesi	Sorumlu Birim	İş Birliği Yapılacak Birim(ler)
Hedef 1.1	PG 1.1.1	Ortaöğretimde okullaşma oranı (%)	Okul İdaresi-Rehberlik Servisi	Kaymakamlık-İlçe Milli Eğitim Müdürlüğü-Rehberlik Servisi-Belediye-Sosyal Hizmetler
	PG 1.1.2	Ortaöğretimde 20 gün ve üzeri devamsız öğrenci oranı (%) (Özürlü ve Özürsüz)	Okul İdaresi-Rehberlik Servisi	Kaymakamlık-İlçe Milli Eğitim Müdürlüğü-Rehberlik Servisi-Belediye-Sosyal Hizmetler
	PG 1.1.3	Ortaöğretimde en az bir sosyal Etkinliğe katılan öğrenci oranı	Okul İdaresi-Rehberlik Servisi	Kaymakamlık-İlçe Milli Eğitim Müdürlüğü-Rehberlik Servisi-Belediye-Sosyal Hizmetler
Hedef 1.2	PG 1.2.1	Genel ortaöğretimde öğrencilerin yılsonu başarı puan ortalaması	Okul İdaresi-Rehberlik Servisi	Okul İdaresi-Rehberlik Servisi
	PG 1.2.2	Atölye çalışmalarına katılan öğrenci sayısı	Okul İdaresi-Rehberlik Servisi	Okul İdaresi-Rehberlik Servisi

AMAÇ 2 HEDEFLERİNE İLİŞKİN PERFORMANS GÖSTERGELERİ

Hedef No	PG No	Performans Göstergesi	Sorumlu Birim	İş Birliği Yapılacak Birim(ler)
Hedef 2.1	PG 2.1.1	Özel eğitim alanında eğitim verilen paydaş sayısı	Okul İdaresi-Rehberlik Servisi-Öğretmenler	İlçe MEM-RAM
Hedef 2.2	PG 2.2.1	Sosyal etkinliklerde en az bir faaliyete katılan özel eğitim öğrenci oranı(%)	Okul İdaresi-Rehberlik Servisi-Öğretmenler	İlçe MEM-Rehberlik Servisi-RAM
Hedef 2.3	PG 2.3.1	Bağımlılıkla mücadele amacıyla verilen eğitimlere katılan kişi sayısı	Okul İdaresi-Rehberlik Servisi	İlçe MEM-Rehberlik Servisi-RAM
	PG 2.3.2	Gelişimsel, önleyici ve iyileştirici psiko-sosyal destek çalışmaları kapsamında verilen eğitim sayısı	Okul İdaresi-Rehberlik Servisi	İlçe MEM-Rehberlik Servisi-RAM

AMAÇ 3 HEDEFLERİNE İLİŞKİN PERFORMANS GÖSTERGELERİ

Hedef No	PG No	Performans Göstergesi	Sorumlu Birim	İş Birliği Yapılacak Birim(ler)
Hedef 3.1	PG 3.1.1	Dijital öğretmen yeterlikleri doğrultusunda öğretmenler için düzenlenen mahalli dijital beceri eğitimlerinin sayısı	Okul İdaresi-Rehberlik Servisi	İlçe MEM-Halk Eğitim Merkezi
	PG 3.1.2	Dijital yeterlilikleri geliştirmeye yönelik mahalli hizmet içi eğitim kurslarına katılan öğretmen sayısı	Okul İdaresi-Rehberlik Servisi	İlçe MEM-Halk Eğitim Merkezi
Hedef 3.2	PG 3.2.1	Sıfır Atık ile ilgili verilen eğitim sayısı	Okul İdaresi-Rehberlik Servisi	İlçe MEM-Rehberlik Servisi-İlçe İSG Bürosu
	PG 3.2.2	Sıfır Atık kapsamında teslim edilen atık oranı(kg)	Okul İdaresi-Rehberlik Servisi	İlçe MEM-Rehberlik Servisi-İlçe İSG Bürosu

AMAÇ 4 HEDEFLERİNE İLİŞKİN PERFORMANS GÖSTERGELERİ

Hedef No	PG No	Performans Göstergesi	Sorumu Birim	İş Birliği Yapılacak Birim(ler)
Hedef 4.1	PG 4.1.1	AB Projelerine yönelik verilen eğitim sayısı	Okul İdaresi-Rehberlik Servisi	İlçe MEM-Rehberlik Servisi
	PG 4.1.2	AB Projelerine yönelik verilen eğitimlere katılan öğretmen sayısı	Okul İdaresi-Rehberlik Servisi	İlçe MEM-Rehberlik Servisi
Hedef 4.2	PG 4.2.1	Uluslararası hareketlilik programlarına katılan alan bazlı kişi sayısı	Okul İdaresi-Rehberlik Servisi	İlçe MEM-Rehberlik Servisi
	PG 4.2.2	Uluslararası hareketlilik programlarına katılan kişi sayısı	Okul İdaresi-Rehberlik Servisi	İlçe MEM-Rehberlik Servisi

AMAÇ 5 HEDEFLERİNE İLİŞKİN PERFORMANS GÖSTERGELERİ

Hedef No	PG No	Performans Göstergesi	Sorumlu Birim	İş Birliği Yapılacak Birim(ler)
Hedef 5.1	PG 5.1.1	Öğretmen başına düşen yıllık hizmet içi eğitim süresi (Dakika)	Okul İdaresi-Rehberlik Servisi	İlçe MEM-Rehberlik Servisi-Halk Eğitim Merkezi
	PG 5.1.2	Düzenlenen hizmet içi eğitim sayısı	Okul İdaresi-Rehberlik Servisi	İlçe MEM-Rehberlik Servisi-Halk Eğitim Merkezi
	PG 5.1.3	Hizmet içi eğitimlere katılan kursiyer sayısı	Okul İdaresi-Rehberlik Servisi	İlçe MEM-Rehberlik Servisi-Halk Eğitim Merkezi



T.C.
HAVZA KAYMAKAMLIĞI
İlçe Millî Eğitim Müdürlüğü
Muzaffer Tahmaz Özel Eğitim Uygulama Okulu III.
Kademe



Sayı : E-60354631-20-103450288
Konu : 2024-2028 Stratejik Plan Onayı

30.05.2024

İLÇE MİLLÎ EĞİTİM MÜDÜRLÜĞÜNE

Okulumuz tarafından hazırlanan '2024-2028 Stratejik Plan' ve 'Stratejik Plan Kontrol Listesi' müdürlüğümüzce uygun görülmüş olup ekte sunulmuştur.

Makamlarınızca da uygun görülmesi halinde olurlarınıza arz ederim.

Erkan İYİLİKSEVER
Okul Müdürü

Uygun görüşle arz ederim.

Hakan ERHAN
Şube Müdürü

OLUR
Mehmet Oğuz ERTUĞ
İlçe Millî Eğitim Müdürü

EK:

- 1- 2024-2028 Stratejik Plan
- 2- Stratejik Plan Kontrol Listesi

Adres :

Telefon No : 0 (362) 714 11 00
E-Posta: 752710@meh.k12.tr
Kep Adresi : meb@hs01.kep.tr

Bu belge güvenli elektronik imza ile imzalanmıştır.

Belge Doğrulama Adresi : <https://www.turkiye.gov.tr/meb-ebys>

Bilgi için: Erkan İYİLİKSEVER

Unvan : Müdür

İnternet Adresi: Faks:3627144100



Bu evrak güvenli elektronik imza ile imzalanmıştır. <https://evraksorgu.meb.gov.tr> adresinden c7a7-2f4e-34bd-8565-4222 kodu ile teyit edilebilir.

